

 **Mexiko**

 **Botschaften und Konsulate**

**Hinweise**

Die Vertretungen können auch an den nationalen Feiertagen des Heimatlandes geschlossen sein.

**In Deutschland**

**Mexikanische Botschaft mit  
Konsularabteilung, Berlin**

Klingelhöfer Straße 3  
10785 Berlin

Sprechzeit: Mo bis Fr 9-13 Uhr

Tel.: (0 30) 269 32 30

Tel. Konsularabteilung: (0 30) 269 32 33 32,  
269 32 33 34

Fax: (0 30) 269 32 37 00

Fax Konsularabteilung: (0 30) 269 32 33 33

E-Mail: [mail@embamexale.de](mailto:mail@embamexale.de)

Homepage: [www.embamex.de](http://www.embamex.de)

Zuständigkeit: Bundesrepublik Deutschland  
Geschäftsbereich der Konsularabteilung:  
Berlin, Brandenburg, Bremen, Hamburg,  
Mecklenburg-Vorpommern, Niedersachsen,  
Sachsen, Sachsen-Anhalt, Schleswig-Holstein,  
Thüringen  
(für Visumangelegenheiten)

**Honorarkonsulat von Mexiko, Bremen**

Kap-Horn-Straße 18, 5. Stock  
28237 Bremen

Sprechzeit: Di bis Do 9-13 Uhr, nachmittags  
nach Vereinbarung

Tel.: (04 21) 610 12 12

Fax: (04 21) 616 47 45

E-Mail: [mex.honorarkonsulat@leschaco.de](mailto:mex.honorarkonsulat@leschaco.de)

Zuständigkeit: Bremen  
(keine Visumerteilung)

**Honorarkonsulat von Mexiko, Düsseldorf**

c/o Messe Düsseldorf GmbH  
Messeplatz  
40474 Düsseldorf

**Postfachanschrift**

Honorarkonsulat von Mexiko  
Postfach 10 10 06  
40001 Düsseldorf

Sprechzeit: Di bis Do 9-13 Uhr, Mi 13.30-16 Uhr

Tel.: (02 11) 45 60 01

Fax: 02 11) 456 06 68

E-Mail: [info@messe-duesseldorf.de](mailto:info@messe-duesseldorf.de)

Zuständigkeit: Nordrhein-Westfalen  
(keine Visumerteilung)

**Generalkonsulat von Mexiko, Frankfurt/M.**

Taunusanlage 21, 3. Stock  
60325 Frankfurt/M.

Sprechzeit: Mo bis Fr 9-13 Uhr

Tel.: (0 69) 299 87 50

Fax: (0 69) 29 98 75 75

E-Mail: [info@consulmexfrankfurt.org](mailto:info@consulmexfrankfurt.org)

Homepage: [www.consulmexfrankfurt.org](http://www.consulmexfrankfurt.org)

Zuständigkeit: Baden-Württemberg, Bayern,  
Hessen, Nordrhein-Westfalen, Rheinland-Pfalz,  
Saarland  
(für Visumangelegenheiten)

**Honorarkonsulat von Mexiko, Hamburg**

Kleine Reichenstraße 1, 5. Stock  
20457 Hamburg

Sprechzeit: Di bis Do 9-13 Uhr, nachmittags  
nach Vereinbarung

Tel.: (0 40) 32 50 88 67

Fax: (0 40) 32 50 88 68

E-Mail: [westermann@consulmexhh.de](mailto:westermann@consulmexhh.de)

Zuständigkeit: Hamburg, Schleswig-Holstein  
(keine Visumerteilung)

Lausitzer Reisebüro  
Lufthansa City Center  
Karl-Marx-Str. 68  
03044 Cottbus  
Tel. 0355 791000  
Fax 0355 791074  
[lausitzer.rsblhcc@t-online.de](mailto:lausitzer.rsblhcc@t-online.de)

 **Mexiko**

 **Botschaften und Konsulate**

**Honorarkonsulat von Mexiko, Hannover**

Landschaftstraße 6  
30159 Hannover

Sprechzeit: Di bis Do 9-12 Uhr

Tel.: (05 11) 32 81 88  
Fax: (05 11) 32 81 89  
E-Mail: [info@consulmex-haj.de](mailto:info@consulmex-haj.de)  
Homepage: [www.consulmex-haj.de](http://www.consulmex-haj.de)

Zuständigkeit: Niedersachsen  
(keine Visumerteilung)

**Honorarkonsulat von Mexiko, München**

Ottostraße 1  
80333 München

Sprechzeit: Di, Mi 9-13, 13.30-16 Uhr, Do 9-13 Uhr

Tel.: (0 89) 54 88 38 77, 54 88 38 78  
Fax: (0 89) 54 88 38 79  
E-Mail: [mexiko-hk-muc@bbw.de](mailto:mexiko-hk-muc@bbw.de)  
Homepage: [www.consulmex-munich.de](http://www.consulmex-munich.de)

Zuständigkeit: Bayern  
(keine Visumerteilung)

**Honorarkonsulat von Mexiko, Stuttgart**

Am Hauptbahnhof 2  
(Gebäude Landesbank Baden-Württemberg)  
70049 Stuttgart

Sprechzeit: Di und Do 9-12 Uhr, Mi 9-12, 14-16 Uhr

Tel.: (07 11) 12 77 47 30  
Fax: (07 11) 12 77 47 32  
E-Mail: [mex.honorarkonsulat@lbbw.de](mailto:mex.honorarkonsulat@lbbw.de)

Zuständigkeit: Baden-Württemberg  
(keine Visumerteilung)

**In Österreich**

**Mexikanische Botschaft Konsularabteilung, Wien**

Operngasse 21, 10. Stock  
1010 Wien

Sprechzeit: Mo bis Fr 9-12 Uhr

Tel.: (01) 310 73 83  
Fax: (01) 310 73 87  
E-Mail: [embamex@embamex.or.at](mailto:embamex@embamex.or.at)

Zuständigkeit: Österreich  
(für Visumangelegenheiten)

Außerdem gibt es ein Honorarkonsulat ohne Pass- und Visumbefugnis in Wattens.

**In der Schweiz**

**Botschaft von Mexiko Konsularabteilung, Bern**

Bernastrasse 57  
3005 Bern

Sprechzeit: Mo bis Fr 9.30-13 Uhr

Tel.: (031) 357 47 43, 357 47 47  
Fax: (031) 357 47 48  
E-Mail: [embamexsuicons@swissonline.ch](mailto:embamexsuicons@swissonline.ch)  
Homepage: [www.sre.gob.mx/suiza](http://www.sre.gob.mx/suiza)

Zuständigkeit: Schweiz  
ohne die Kantone Basel-Land, Basel-Stadt,  
Genf, Tessin und Zürich  
(für Visumangelegenheiten)

**Honorarkonsulat von Mexiko, Basel**

Aeschengraben 21  
4051 Basel

Sprechzeit: nach telefon. Vereinbarung

Tel.: (061) 283 06 30  
Fax: (061) 283 06 32

Kantone Basel-Land und Basel-Stadt  
(für Visumangelegenheiten, Anträge werden  
nach Bern weitergeleitet)

**Honorarkonsulat von Mexiko, Genf**

Rue de Candolle 16  
1205 Genf

Sprechzeit: Mo bis Fr 9.30-11.30, 14.30-16 Uhr

Tel.: (022) 328 39 20  
Fax: (022) 328 52 42

Kanton Genève  
(für Visumangelegenheiten, Anträge werden  
nach Bern weitergeleitet)

Lausitzer Reisebüro  
Lufthansa City Center  
Karl-Marx-Str. 68  
03044 Cottbus  
Tel. 0355 791000  
Fax 0355 791074  
[lausitzer.rsblhcc@t-online.de](mailto:lausitzer.rsblhcc@t-online.de)

 **Mexiko**

 **Botschaften und Konsulate**

**Honorarkonsulat von Mexiko, Grancia**

c/o Globus Travel Service S.A.

Via alla Roggia

6916 Grancia

Tel.: (091) 993 09 40

Fax: (091) 985 73 78

Kanton Tessin

(für Visumangelegenheiten, Anträge werden  
nach Bern weitergeleitet)

LUGANO siehe Grancia

**Honorarkonsulat von Mexiko, Zürich**

Tödistrasse 55

8039 Zürich

Sprechzeit: nach telefon. Vereinbarung

Tel.: (044) 209 70 10

Fax: (044) 209 70 11

Kanton Zürich

(für Visumangelegenheiten, Anträge werden  
nach Bern weitergeleitet)

Lausitzer Reisebüro  
Lufthansa City Center  
Karl-Marx-Str. 68  
03044 Cottbus  
Tel. 0355 791000  
Fax 0355 791074  
lausitzer.rsblhcc@t-online.de

## Mexiko

### Impfungen und Gesundheit

#### Hinweise

Zurzeit liegen keine besonderen Gesundheitshinweise vor.

#### Kurzinformation

##### Vorgeschriebene Impfungen

Keine bei Einreise direkt aus Europa.  
Gelbfieber bei Einreise aus **INFEKTIONS-  
GEBIETEN**.

##### Empfohlene Impfungen

Hepatitis A, Typhus.

##### Malaria

Risiko nur regional, dort allgemeine **SCHUTZ-  
MASSNAHMEN**.

Medikament (Stand-by-Therapie) zur Behand-  
lung von Malaria **MALARIA CT** mitführen.

#### Impfvorschriften bei Ein- reise

Bei Einreise direkt aus Europa: Keine.

**AUSNAHME:** Gelbfieberimpfung zwingend vor-  
geschrieben für Reisende, die sich innerhalb  
der letzten 6 Tage vor ihrer Ankunft im Reise-  
land in Gelbfieber-**INFEKTIONS-  
GEBIETEN** aufgehalten oder diese transitiert haben.

Befreit von dieser Regelung sind Kinder unter  
sechs Monaten sowie Transitreisende, die im  
Reiseland den Transitraum des Flughafens  
nicht verlassen.

#### Empfohlene Impfungen

**BEI KINDERN** sollte ein altersentsprechender  
Impfschutz gemäß **IMPFKALENDER** vorlie-  
gen, bevor zusätzlich empfohlene Impfungen  
durchgeführt werden.

Grundsätzlich sollte auch bei **ERWACHSENEN**  
der Impfschutz gegen TETANUS, DIPHTHERIE  
und POLIO überprüft und ggf. aufgefrischt wer-  
den.

Spätestens 6 Wochen vor Abreise mit dem Arzt  
den **PERSÖNLICHEN IMPFPLAN** besprechen!  
**HEPATITIS A:** Auch wenige Tage vor Abreise  
kann mit aktiven Impfstoffen als Einmaldosis  
ein ausreichender Schutz aufgebaut werden.

Nach 6-12 Monaten sollte die Impfung wieder-  
holt werden, um einen mehrjährigen Impfschutz  
sicherzustellen.

**TYPHUS:** Spätestens 10 Tage vor Abreise soll-  
te mit Injektionsimpfung (1 Dosis) oder  
Schluckimpfung (3 Kapseln) begonnen werden.



#### Malaria

##### Malaria-Situation

Kein Übertragungsrisiko besteht in Stadtgebie-  
ten, z.B. Mexico City, in den Touristenzentren  
am Pazifik oder Golf von Mexiko (z.B. Acapul-  
co, Cancún) sowie im zentralen Hochland  
(Sierra Madre).

Ein sehr geringes Risiko gibt es im Gebiet der  
Huatulco Bay in der Provinz Oaxaca.

Ein mäßiges Malariarisiko besteht ganzjährig in  
von Touristen selten besuchten, ländlichen Ge-  
bieten unterhalb von 1.000 Metern (z.B. Chia-  
pas, Chihuahua, Oaxaca, Guerrero, Campeche,  
Quintana Roo, Sinaloa, Michoacan, Nayarit, Hi-  
dalgo, Colima, Tabasco). Erhöhtes Übertra-  
gungsrisiko in den Monaten höheren Nieder-  
schlags (Juni bis November). Nur Malaria tertiana  
(P. vivax).

Malaria wird durch den Stich eines Moskitos  
meist in der Zeit zwischen Abenddämmerung  
und Sonnenaufgang auf den Menschen über-  
tragen.

##### Malaria-Prophylaxe

Mit dem Arzt **ANWENDUNGSBESCHRÄNKUN-  
GEN** und **DOSIERUNG** der Medikamente für  
die Prophylaxe besprechen!

A) Allgemeine **SCHUTZMASSNAHMEN**

Für die üblichen touristischen Unternehmungen  
ausreichend!

Der Schutz vor Moskitostichen ist die **WICH-  
TIGSTE** Vorbeugemaßnahme gegen Malaria !!

B) Bei Übernachtungen in abgelegenen ländli-  
chen Orten o.g. Bundesstaaten sollte zusätzlich  
ein Medikament zur Behandlung  
(Stand-by-Therapie) von Malaria **MALARIA  
CT** mitgeführt werden.

#### Wichtige Hinweise

Von Ausländern, die eine Arbeits- oder Dauer-  
aufenthaltsgenehmigung in Mexiko für mehr als  
3 Monate beantragen, kann die Durchführung  
eines HIV-Tests verlangt werden. Kurzfristige

Lausitzer Reisebüro  
Lufthansa City Center  
Karl-Marx-Str. 68  
03044 Cottbus  
Tel. 0355 791000  
Fax 0355 791074  
lausitzer.rsblhcc@t-online.de

## **Mexiko**

### **Impfungen und Gesundheit**

Änderungen der Bestimmungen sind möglich. Rechtzeitig mit Konsulat/Botschaft in Verbindung setzen.

Zu Beginn der Reise sich nicht zu lange der Sonne aussetzen, Sonnenbrille und Kopfbedeckung tragen sowie ein Sonnenschutzpräparat mit ausreichendem Lichtschutzfaktor (je nach Hauttyp Faktor 8 und höher) anwenden.

Durch das Klima in den feucht-warmen Zonen Mexikos (z.B. Yucatán) kann es zu einer starken Schweißbildung mit entsprechenden Flüssigkeits- und Elektrolytverlusten kommen. Immer auf ausreichende Flüssigkeits- und Salzzufuhr achten.

Bei Durchfallerkrankungen ist immer auf eine ausreichende Flüssigkeits- und Elektrolytzufuhr zu achten. Abgepackte Glukose-Elektrolyt-Mischungen sind im Handel erhältlich und gehören in jede Reiseapotheke.

Beim Baden im Meer oder in Schwimmbecken mit gechlortem Wasser besteht im Prinzip kein Infektionsrisiko. Auf das Baden in Binnengewässern sollte man verzichten.

Jeglichen Kontakt zu streunenden Hunden, Katzen oder zutraulich wirkenden Wildtieren vermeiden.

Insbesondere bei ungeschützten Sexualkontakten besteht grundsätzlich die Gefahr, sich schwerwiegende Infektionen, einschließlich der HIV-Infektion, zuzuziehen.

Die allgemeinen Hinweise zu **-NAHRUNGSMITTELN UND TRINKWASSER** sind zu beachten.

#### **Ärztliche Hilfe**

MEXIKO-CITY: Dr. Armin Reimers Hauser, Vito Alessio Robles 117/104, Mexico City 20, Tel. (55) 56 61 90 23.

CANCUN: Hospital total Assist Dr. Carlos M. Robles Cruz, Claveles No. 5 SM 22, Cancún, Tel. (998) 884 56 46 (privat 998/880 82 11).

#### **Medizinische Hotline**

Medizinische Auskünfte des Tropeninstitutes Hamburg (BNI) zu Gesundheitsrisiken bei Auslandsreisen Mo. - Fr. von 8.00 - 20.00 Uhr (Sa. 10.00 - 18.00 Uhr) per Telefon 0900 1234 999 (1,80 Euro/Min).

Lausitzer Reisebüro  
Lufthansa City Center  
Karl-Marx-Str. 68  
03044 Cottbus  
Tel. 0355 791000  
Fax 0355 791074  
lausitzer.rsblhcc@t-online.de

 **Mexiko**

 **Impfungen und Gesundheit**

**Weitere Informationen - Impfungen und Gesundheit**

**INFEKTIONSGBIETE  
GELBFIEBER-INFEKTIONSGBIETE**

**ACHTUNG:**

Alle Länder innerhalb der Gelbfieber-Endemiezonen können von den Einreisebehörden als INFEKTIONSGBIETE angesehen werden. Deswegen ist, aus folgenden Ländern kommend, eine Impfung gegen Gelbfieber ratsam.

**In AFRIKA:**

Angola, Äquatorialguinea, Äthiopien, Benin, Burkina Faso, Burundi, Côte d'Ivoire, Demokratische Republik Kongo, Gabun, Gambia, Ghana, Guinea, Guinea-Bissau, Kamerun, Kenia, Kongo, Liberia, Mali, Niger, Nigeria, Ruanda, Sambia, Sao Tomé & Príncipe, Senegal, Sierra Leone, Somalia, Sudan, Tansania, Togo, Tschad, Uganda, Zentralafrikanische Republik.

**In SÜD- und MITTELAMERIKA:**

Bolivien, Brasilien, Ecuador, Französisch Guayana, Guyana, Kolumbien, Panama, Peru, Suriname, Trinidad und Tobago, Venezuela.

**SCHUTZMASSNAHMEN**

- In den Abend- und Nachtstunden im Freien möglichst helle langärmelige Kleidung und lange Hosen tragen.
- Unbedeckte Hautstellen mit einem mückenabwehrenden Mittel einreiben.
- In klimatisierten Räumen Türen und Fenster geschlossen halten.
- Wenn Moskitos in den Schlafraum gelangen können, unbedingt ein intaktes Moskitonetz verwenden. Es ist darauf zu achten, dass es allseits unter die Matratze geschlagen wird.
- Abends im Schlafraum ein Insektenvertilgungsmittel sprühen.

**MALARIA CT**

Keine Chemoprophylaxe empfohlen, Medikament zur Notfallbehandlung (Stand-by-Therapie):

Chloroquin (Resochin ®, Weimerquin ®)

**IMPFKALENDER für Säuglinge, Kinder und Jugendliche**

**AB VOLLENDETEM 2. LEBENS MONAT:**

- 1. Impfung Tetanus/Diphtherie/Pertussis
- 1. Impfung Polio/Hib/Hepatitis B
- 1. Impfung Pneumokokken

**AB VOLLENDETEM 3. LEBENS MONAT:**

- 2. Impfung Tetanus/Diphtherie/Pertussis
- 2. Impfung Polio/Hib/Hepatitis B
- 2. Impfung Pneumokokken

**AB VOLLENDETEM 4. LEBENS MONAT:**

- 3. Impfung Tetanus/Diphtherie/Pertussis
- 3. Impfung Polio/Hib/Hepatitis B
- 3. Impfung Pneumokokken

**AB VOLLENDETEM 11. LEBENS MONAT:**

Lausitzer Reisebüro  
Lufthansa City Center  
Karl-Marx-Str. 68  
03044 Cottbus  
Tel. 0355 791000  
Fax 0355 791074  
lausitzer.rsblhcc@t-online.de

 **Mexiko**

 **Impfungen und Gesundheit**

4. Impfung Tetanus/Diphtherie/Pertussis  
4. Impfung Polio/Hib/Hepatitis B  
4. Impfung Pneumokokken

SOWIE

1. Impfung Mumps/Masern/Röteln

UND

1. Impfung Varizellen (Windpocken)

AB VOLLENDETEM 12. LEBENS MONAT:

1. Impfung Meningokokken C

AB VOLLENDETEM 15. LEBENS MONAT:

2. Impfung Mumps/Masern/Röteln

2. Impfung Varizellen (Windpocken)

AB VOLLENDETEM 5. BIS 6. LEBENSJAHR:

Tetanus/Diphtherie/Pertussis

AB VOLLENDETEM 9. BIS 17. LEBENSJAHR:

Tetanus/Diphtherie/Pertussis

Polio

SOWIE

Hepatitis B für Ungeimpfte oder Komplettierung der Impfung.

Für Menschen ab dem 60. LEBENSJAHR Impfung:

gegen Influenza (Virusgrippe) - jährlich

gegen Pneumokokken - alle 6 Jahre

**NAHRUNGSMITTEL UND TRINKWASSER**

Gut durchgarte und heiß servierte Speisen, heißer Kaffee und Tee, kohlenstoffhaltige Getränke, Bier und Wein sind in der Regel hygienisch unbedenklich.

Unzureichend erhitzte Speisen, nicht pasteurisierte Milchprodukte (z.B. Frischmilch, Speiseeis) sowie Obstarten, die nicht geschält werden können, sind gesundheitsgefährdend. Das Trinken von Leitungswasser ist riskant. Keine Eiswürfel in Getränken.

Faustregel: NICHTS ESSEN, DAS NICHT GEKOCHT ODER GESCHÄLT WERDEN KANN!

Lausitzer Reisebüro  
Lufthansa City Center  
Karl-Marx-Str. 68  
03044 Cottbus  
Tel. 0355 791000  
Fax 0355 791074  
lausitzer.rsblhcc@t-online.de

## Mexiko

### Ein- und Durchreise

#### Hinweise

##### Einreise für Deutsche (Kurzfassung)

Visumfrei für 90 Tage mit Touristenkarte (Fluggesellschaft). Für die Touristenkarte notwendig: bei Einreise noch mindestens 6 Monate gültiger Reisepass, Rück- oder Weiterreisetickets, ausreichende Geldmittel für den Aufenthalt.

##### Sonstige Informationen

**KRANKENVERSICHERUNG:** Allen Reisenden wird dringend empfohlen, vor Reiseantritt eine private Auslandsreisekrankenversicherung für die Dauer des Aufenthalts abzuschließen, die alle medizinischen Ausgaben abdeckt. Außerdem sollte ein Ambulanz-Rettungsflug im Leistungskatalog eingeschlossen sein.

##### Notwendige Nachweise bei Einreise

Ausländische Reisende müssen bei Ankunft in Mexiko im Besitz der erforderlichen Rück- oder Weiterreisetickets und -dokumente sowie ausreichender Geldmittel für den Aufenthalt sein.

##### Reisende unter 21 Jahren

Jugendliche unter 18 Jahren, die alleine oder nur mit einem Elternteil/Erziehungsberechtigten reisen, benötigen zusätzlich zu den erforderlichen Einreisedokumenten eine von beiden bzw. dem abwesenden Eltern/Erziehungsberechtigten unterschriebene Einverständniserklärung, bestätigt durch einen Notar oder das Bürgeramt/Einwohnermeldeamt. Das Schreiben sollte möglichst auf Englisch verfasst sein und muss Angaben zum Reiseziel, der Reisedauer sowie die Namen der begleitenden Person(en) enthalten.

Über die besonderen Bestimmungen für Jugendliche unter 18 Jahren aus Mexiko, Kanada und den USA geben die jeweils zuständigen Vertretungen Auskunft.

### Einreise ohne Visum

#### Hinweise

**TOURISTENKARTE ÜBER FLUGGESELLSCHAFTEN UND AN GRENZÜBERGÄNGEN:** Von den meisten europäischen und amerikanischen Fluggesellschaften sowie Grenzbehörden kann für die nachfolgend aufgeführten

Staatsangehörigen eine Touristenkarte/FMT kostenlos ausgestellt werden, die zur visumfreien einmaligen Einreise berechtigt. Üblicherweise wird bei Einreise der Aufenthalt auf 90 Tage begrenzt. Hinweis: Bei Einreise ist unbedingt die erteilte Gültigkeitsdauer zu beachten, eine Verlängerung vor Ort auf insgesamt 180 Tage ist möglich, jedoch nicht selbstverständlich! Das zuständige Amt ist das Instituto Nacional de Migración, Av. Ejército Nacional 862, Col. Polanco, México D.F., Tel. 01 (55) 53 87 24 00. Bei Einreise auf dem Landweg sollte ebenso darauf geachtet werden (dies wird gelegentlich vergessen), dass die Touristenkarte abgestempelt wird.

Die Touristenkarte ist bei der Ausreise wieder vorzuzeigen (bei Verlust muss also deshalb im Land beim Instituto Nacional de Migración für Ersatz gesorgt werden). Weitere Informationen zur Touristenkarte sind bei den Vertretungen erhältlich.

**VORAUSSETZUNG** für die Ausstellung der TOURISTENKARTE/FMT durch die Fluggesellschaften und die Grenzbehörden an die nachstehend genannten Staatsangehörigen ist, dass die Reisenden nur zu touristischen Zwecken und weder zu einer bezahlten Tätigkeit noch zu geschäftlichen Zwecken noch als humanitärer Helfer/Beobachter im Auftrag einer Nichtregierungsorganisation einreisen, dass sie im Besitz ihres bei Einreise mindestens noch 6 Monate gültigen Reisepasses sowie der erforderlichen Rück- oder Weiterreise-Tickets und ausreichender Geldmittel für den Aufenthalt sind.

Für jedes mitreisende Kind ist eine eigene Touristenkarte/FMT erforderlich; das Kind muss entweder mit Lichtbild im Reisepass der Eltern eingetragen sein oder einen eigenen Kinderausweis mit Lichtbild besitzen.

#### Deutsche

Ausstellung der Touristenkarte über Fluggesellschaften und Grenzbehörden möglich für DEUTSCHE für einen Aufenthalt bis zu 90 Tagen. Sie benötigen den bei Einreise mindestens noch 6 Monate gültigen Reisepass oder Kinderausweis (auch bei Kindern unter 10 Jahren mit Lichtbild versehen, im KA muss als Nationalität "DEUTSCH" vermerkt sein) der Bundesrepublik Deutschland.

#### Staatsangehörige der Länder

Lausitzer Reisebüro  
Lufthansa City Center  
Karl-Marx-Str. 68  
03044 Cottbus  
Tel. 0355 791000  
Fax 0355 791074  
lausitzer.rsblhcc@t-online.de

## **Mexiko**



### **Ein- und Durchreise**

Ausstellung der Touristenkarte über Fluggesellschaften und an Grenzübergängen möglich für einen Aufenthalt bis zu maximal 90 Tagen für die nachfolgend genannten Staatsangehörigen mit bei Einreise mindestens noch 6 Monate gültigem Reisepass:

Andorra  
Argentinien  
Australien  
Belgien  
Chile  
Costa Rica  
Dänemark  
Estland  
Finnland  
Frankreich - gilt nur, wenn Reisepass im Mutterland Frankreich ausgestellt  
Griechenland  
Hongkong SAR  
Irland, Rep.  
Island  
Israel  
Italien  
Japan  
Kanada  
Korea-Süd  
Lettland  
Liechtenstein  
Litauen  
Luxemburg  
Malta  
Monaco  
Neuseeland  
Niederlande  
Norwegen  
Österreich  
Polen  
Portugal  
San Marino - 30 Tage  
Schweden  
Schweiz  
Singapur  
Slowakische Republik  
Slowenien  
Spanien  
Tschechische Rep.  
Ungarn  
Uruguay  
USA  
Venezuela - 30 Tage  
Zypern

#### **Briten**

Ausstellung der Touristenkarte über Fluggesellschaften und Grenzbehörden möglich für einen Aufenthalt bis zu 90 Tagen für British citizens mit dem Vermerk "British Citizen" in ihrem bei Einreise mindestens noch 6 Monate gültigen Reisepass.

#### **Reisende mit Besonderheiten**

Die Ausstellung der Touristenkarte über Fluggesellschaften und Grenzbehörden ist ebenfalls möglich für

- AUSLÄNDISCHE EINWOHNER der USA für einen Aufenthalt bis zu maximal 180 Tagen. Sie benötigen den entsprechenden Nachweis über ihren Wohnsitz dort zusammen mit ihrer gültigen "alien registration card" und ihrem nationalen Reisepass.

- AUSLÄNDISCHE EINWOHNER von Kanada für einen Aufenthalt bis zu maximal 180 Tagen. Sie benötigen den entsprechenden Nachweis über ihren Wohnsitz dort zusammen mit ihrer gültigen "alien resident card" und ihrem nationalen Reisepass.

#### **Reisende mit diplomat. Sonderausweisen**

Ausstellung der Touristenkarte über Fluggesellschaften und Grenzbehörden auch möglich für einen Aufenthalt bis zu 90 Tagen an Inhaber folgender Sonderausweise

- mit Diplomatenpass die Staatsangehörigen von Pakistan;  
- mit Diplomatenpass oder dem so genannten "Official Passport" die Staatsangehörigen von Armenien, Belize sowie Serbien und Montenegro;

- mit Diplomaten- oder Dienstpass oder dem so genannten "Official Passport" die Staatsangehörigen von Andorra, Bolivien, Brasilien, China VR, Dominikanische Rep., Ecuador, El Salvador, Guatemala, Guyana, Honduras, Indien, Indonesien, Kolumbien, Kuba, Malaysia, Marokko, Nicaragua, Panama, Paraguay, Peru, Philippinen, Rumänien, der Russischen Föderation, St. Lucia, St. Vincent und die Grenadinen, Thailand, Trinidad + Tobago, der Türkei, Tunesien, der Ukraine, Vietnam und Zypern;

- mit Konsular- oder Spezialpass die Staatsangehörigen von Brasilien.

Lausitzer Reisebüro  
Lufthansa City Center  
Karl-Marx-Str. 68  
03044 Cottbus  
Tel. 0355 791000  
Fax 0355 791074  
lausitzer.rsblhcc@t-online.de

## Mexiko

### Ein- und Durchreise

#### Staatsangehörige des Reiselandes

Die Staatsangehörigen von Mexiko - unbeschränkt mit Nachweis ihrer Nationalität und einer FME-Karte, ausgestellt von der Fluggesellschaft vor Abflug (oder erhältlich bei Ankunft).

#### Ausländische Einwohner

Ausländer, die eine längerfristige Aufenthaltsgenehmigung für Mexiko besitzen mit entsprechendem Nachweis darüber und ihrem nationalen Reisepass sowie einer FME-Karte, ausgestellt von der Fluggesellschaft vor Abflug, und einem Formular FM2/FM3.

### Einreise mit Visum

#### Hinweise

Von den Ausnahmen in Abschnitt "Einreise ohne Visum" und "Durchreise ohne Visum" abgesehen, besteht für alle Reisenden Visumzwang. Visumanträge sind an die visumberechtigten mexikanischen Vertretungen zu richten. Die mexikanischen konsularischen Vertretungen und Botschaften in Westeuropa erteilen in der Regel das Visum nur für Staatsangehörige westeuropäischer Länder (einschließlich Albanien, Malta und Zypern) sowie afrikanischer und arabischer Staaten.

Außerdem ist in vielen Fällen Rückfrage beim Innenministerium in Mexiko notwendig, wodurch sich die Antragsdauer auf ca. 4-6 Wochen verlängert; dies betrifft u.a. Staatenlose und Flüchtlinge sowie die im Folgenden aufgeführten Staatsangehörigen:

Ägypten, Afghanistan, Albanien, Algerien, Angola, Aserbaidschan, Bahrain, Bangladesh, Belarus, Bosnien-Herzegowina, China, VR, Georgien, Grenada, Guatemala, Haiti, Honduras, Indien, Irak, Iran, Jemen, Jordanien, Kambodscha, Kasachstan, Katar, Kirgisische Rep., Kolumbien, Kongo (Brazzaville), Korea-Nord, Libanon, Liberia, Libyen, Marokko, Mauretani- en, Mazedonien, Moldau, Mongolei, Nigeria, Oman, Pakistan, Panama, Russische Föd., Saudi-Arabien, Somalia, Sri Lanka, Sudan, Syrien, Tadschikistan, Taiwan, Tunesien, Türkei, Turkmenistan, Ukraine, Usbekistan, Vereinigte Arabische Emirate, Vietnam sowie Inhaber von palästinensischen Dokumenten.

#### Antragsunterlagen

Bei Beantragung in Deutschland:  
TOURISTENVISUM

Telefonisch oder per Fax Kontakt mit der zuständigen visumberechtigten mexikanischen Vertretung aufnehmen und genauen Reisezweck und Nationalität angeben, nach der Gebühr fragen und erkundigen, ob die persönliche Vorsprache notwendig und mit welcher Antragsdauer zu rechnen ist. Von der Vertretung werden die erforderlichen Antragsunterlagen und Informationen per Fax übermittelt; falls Unterlagen per Post angefordert werden, muss unbedingt ein frankierter Rückumschlag beigelegt werden. Notwendig sind in der Regel für die Antragstellung:

- \* ein ausgefülltes Antragsformular;
- \* ein bei Einreise mindestens noch 6 Monate gültiger Reisepass im Original sowie eine Kopie der Seite mit den persönlichen Angaben; ausländische Einwohner in Deutschland benötigen zusätzlich eine Kopie der dauernden Aufenthaltserlaubnis für Deutschland (keine "Befugnis" oder "Bewilligung");
- \* 3 farbige Passbilder neueren Datums ohne Brille oder Ohrringe;
- \* eine Bestätigung des Reisebüros über die Hin- und Rückreise;
- \* ein Nachweis der Zahlungsfähigkeit (internationale Kreditkarte oder Schreiben der Bank über Höhe des durchschnittlichen Monatseinkommens)
- \* Kopie der Anmeldebescheinigung
- \* bei Ehegatten die Kopie der Heiratsurkunde
- \* ein als Einschreiben mit Rückschein frankierter und adressierter DIN-A4-Umschlag.

#### TECHNIKER-/GESCHÄFTSREISEVISUM

- \* Antragsformular;
- \* ein bei Einreise mindestens noch 12 Monate gültiger Reisepass im Original und eine Kopie der Seite mit den persönlichen Angaben;
- \* 2 farbige Passbilder neueren Datums ohne Brille oder Ohrringe;
- \* Schreiben des deutschen Unternehmens (gerichtet an die zuständige mexikanische Vertretung mit den folgenden Angaben: Name des Reisenden, Angabe des genauen Reisezwecks und Reisedauer, Adresse des mexikanischen Geschäftspartners, Kostenübernahme-Erklärung des deutschen Unternehmens);
- \* Einladung des mexikanischen Geschäftspartners (in spanischer oder deutscher Sprache,

Lausitzer Reisebüro  
Lufthansa City Center  
Karl-Marx-Str. 68  
03044 Cottbus  
Tel. 0355 791000  
Fax 0355 791074  
lausitzer.rsblhcc@t-online.de

## Mexiko

### Ein- und Durchreise

gerichtet an die zuständige mexikanische Vertretung, muss Namen des Antragstellers sowie genauen Reisezweck, Reisedauer enthalten);

\* ausreichend frankierter DIN-A4-Einschreiben-Rückumschlag.

**ACHTUNG:** In Mexiko wird streng unterschieden zwischen Geschäftsreisen, bei denen einerseits rein kommerzielle Angelegenheiten erledigt werden (wie geschäftliche Besprechungen, Unterzeichnung von Verträgen usw.) und die andererseits technischer Natur sind (z.B. technische Beratung oder Schulung, Montage; in diesem Fall wird ein **TECHNIKERVISUM** erteilt, weitere Informationen erhält man über die zuständige Vertretung).

Das Konsulat übermittelt per Fax die Antragsformulare, Informationen über die aktuellen Gebühren und eventuell zusätzlich benötigte Informationen.

Desgleichen sind auf diese Weise auch die Informationen zu Studentenvisa, Trainee-Visa u.Ä. per Fax oder auf dem Postweg einzuholen. Die Visa müssen persönlich abgeholt werden. Gegebenenfalls besteht die Möglichkeit, sie auch in den jeweiligen Honorarkonsulaten entgegenzunehmen.

#### Gebühren

Da die Gebühren monatlichen Kursschwankungen unterliegen, müssen sie grundsätzlich bei Anforderung der Unterlagen erfragt werden. Visumgebühren sind abhängig von der Nationalität und der Reiseart. Die Gebühren sind bei Antragstellung zu entrichten. Bezahlt werden kann nur per Scheck.

#### Antragsdauer

Die Antragsdauer beträgt für Touristen- und Geschäftsreisevisum 4-6 Wochen. Zusätzlich ist einzuplanen, dass die Visa auch noch persönlich abgeholt werden müssen.

#### Aufenthaltsdauer

Touristenkarte/Touristenvisum ab Ausstellungsdatum der Einreisedokumente: im Normalfall 90 Tage.

Geschäftsreisevisum: Bis zu 1 Jahr und mehrfache Ein- und Ausreisen möglich, wenn der Aufenthalt aus Geldmitteln bestritten wird, die aus dem Herkunftsland des Reisenden stammen (je nach Antrag wird die Dauer im Visum vermerkt).

Vorstandsmitglieder (consejeros) erhalten auch Geschäftsreisevisa mit Gültigkeitsdauer bis zu 1 Jahr mit mehrfachen Ein- und Ausreisen; die Dauer der zwischen Ein- und Ausreise liegenden Aufenthalte beträgt maximal 30 Tage und kann nicht verlängert werden.



### Durchreise

#### Durchreise ohne Visum

Kein Transitvisum benötigen:

- Reisende, die vom Visumzwang befreit sind bzw. die im Besitz einer von Fluggesellschaften ausgestellten Touristenkarte sind.

- Visumpflichtige Reisende, die innerhalb von 24 Stunden mit dem gleichen oder ersten Anschlussflugzeug ohne zusätzliche Zwischenlandung in Mexiko in ein Drittland weiterfliegen. Sie müssen im Besitz der bestätigten Flugtickets und erforderlichen Reisedokumente für ihre nächste Destination sein. Das Verlassen des Flughafens ist nicht erlaubt. Es gibt keine Übernachtungsmöglichkeit am Flughafen. Reisende (davon ausgenommen sind die Staatsangehörigen der USA) nach/aus Kuba müssen innerhalb von 12 Stunden weiterfliegen.

Die Transiterleichterung GILT NICHT für:

- \* Flüchtlinge und Staatenlose;
- \* die Staatsangehörigen von Bolivien;
- \* Personal von Fluggesellschaften, die mit Tickets "subject to load" reisen.

Sie alle benötigen ein vorab besorgtes Transitvisum, unter Umständen längere Antragsdauer, da Rückfrage in Mexiko notwendig.

#### Seeleute

Über eventuelle Transiterleichterungen für Seeleute auf Dienstreisen geben die Vertretungen des Transitlandes Auskunft.

#### Transitvisum

Falls nicht mit Touristenkarte gereist werden und die Transiterleichterung nicht in Anspruch genommen werden kann, muss rechtzeitig vor Reiseantritt ein Durchreisedokument FM6 bzw. ein FM6-Dokument und ein Transitvisum (abhängig von der Nationalität) bei den mexikanischen Vertretungen beantragt werden.

Antragsunterlagen:

1 Antragsformular, erhältlich bei den mexikanischen konsularischen Vertretungen

Lausitzer Reisebüro  
Lufthansa City Center  
Karl-Marx-Str. 68  
03044 Cottbus  
Tel. 0355 791000  
Fax 0355 791074  
lausitzer.rsblhcc@t-online.de

## **Mexiko**

### **Ein- und Durchreise**

(Reisegrund und Nationalität angeben und nach Gebühren und Anzahl der Passbilder fragen);  
mindestens noch 6 Monate gültiger Reisepass  
(falls noch erforderlich, muss das Visum des  
nächsten Ziellandes bereits im Pass vermerkt  
sein);

Bestätigung eines Reisebüros über die gebuchte  
und bezahlte Reise;

ein Einschreiben-Freiumschlag für die Rück-  
sendung des visierten Passes.

Gebühren: Bei Antragstellung erfragen, da die  
Gebühren durch Kursschwankungen monatlich  
angepasst werden. Bezahlung per Verrech-  
nungsscheck oder Postanweisung (Beleg beifü-  
gen) bei Antragstellung.

Antragsdauer: kurzfristig.

Lausitzer Reisebüro  
Lufthansa City Center  
Karl-Marx-Str. 68  
03044 Cottbus  
Tel. 0355 791000  
Fax 0355 791074  
lausitzer.rsblhcc@t-online.de

## **Mexiko**

### **Währung**

Währungseinheit: Mexikanischer Peso (mex\$)

1 Mexikanischer Peso = 100 Centavos.

1 US-\$ = ca. 9,16 mex\$

1 Euro = ca. 11,55 mex\$

Einfuhr Fremdwährung: unbeschränkt

Einfuhr Landeswährung: unbeschränkt

Deklaration: Ja - bei der Einfuhr von Fremdwährung obligatorisch, sowie bei der Einfuhr von Landeswährung (auch Reiseschecks) im Gegenwert von über 10.000 US-\$.

Ausfuhr Fremdwährung: unbeschränkt bzw. in Höhe der deklarierten Einfuhr.

Ausfuhr Landeswährung: unbeschränkt bzw. in Höhe der deklarierten Einfuhr.

Umtauschempfehlung: im Reiseland

Umtausch: Das Währungszeichen für den mexikanischen Peso in Mexiko ist "\$" (nicht zu verwechseln mit dem Währungszeichen des US-\$). Bei Preisauszeichnungen sieht man häufig auch nur das Zeichen "M" oder "M.N." neben dem Betrag (moneda nacional = Peso).

Internationale Kreditkarten: Ja - werden fast überall akzeptiert. Bargeldauszahlungen sind gegen Vorlage der Kreditkarte und eines Ausweises möglich bei Banken, die dem System "RED, Cajeros Compartidos" angeschlossen sind (z.B. Banca Serafin, Banco del Atlántico, Banca Confia, Banco BCH, Banco Internacional, Bancomer, Banpais, Banco Comermex, Banco Mercatil de México).

Geldautomat: Ja - Abhebung von Bargeld mit den gängigen Kreditkarten und der EC-Karte (Maestro) sowie der jeweiligen PIN-Nummer ist in den größeren Städten möglich. Geld sollte aus Sicherheitsgründen nur in Begleitung abgehoben werden.

Reiseschecks: Ja - werden in den gängigen Währungen problemlos eingelöst, in kleinen Orten allerdings nur US-Dollar-Reiseschecks.

### **Hinweise**

Bei den unten aufgeführten Umrechnungskursen handelt es sich um reine "Geldkurse" für den Bargeldtausch am Bankschalter, d.h. sie nennen den aktuellen Wert, den der Reisende beim Umtausch am Bankschalter (Schalterkurse in Deutschland) erhält. Hinzu kommen dann noch die von der jeweiligen Bank abhängigen Umtauschgebühren. Die Kurse sind nicht geeignet zur Umrechnung von Rechnungen etc., da hierfür meist "Devisenkurse" zu Grunde gelegt werden.

Lausitzer Reisebüro  
Lufthansa City Center  
Karl-Marx-Str. 68  
03044 Cottbus  
Tel. 0355 791000  
Fax 0355 791074  
lausitzer.rsblhcc@t-online.de

## Mexiko

### Reisewege und Verkehrsmittel

#### Flugzeug

##### Fluganreise

Nach MEXICO CITY, Flughafen Benito Juárez International (MEX) 13 km zum Stadtzentrum (Bus, ca. 35 Min. Fahrzeit, Fahrpreis ca. 0,35 US\$; Taxi ab ca. 9 US-\$, nur autorisierte Taxis, sogenannte "Transportación Terrestre" benutzen; Ticketkauf am Sonderschalter im Flughafen), ab Frankfurt täglich direkt.

Nach ACAPULCO, Flughafen General Juan Alvarez International (ACA), 26 km zum Stadtzentrum (Sammeltaxi, Fahrzeit ca. 35 Min., Fahrpreis ca. 5 US-\$; Taxis, Fahrpreis ca. 21 US-\$), ab Frankfurt 1mal wöchentlich mit Umsteigen in Mexico-City.

Nach CANCÚN, International Airport (CUN) 25 km zum Stadtzentrum (Bus, Fahrpreis ca. 4 US-\$; Shuttlebusse, Fahrpreis ca. 8 US-\$; autorisierte Taxis, Ticketkauf am Sonderschalter im Flughafen, Fahrzeit ca. 30 Min., Fahrpreis ca. 40 US-\$), ab Frankfurt 3mal wöchentlich direkt.

Nach GUADALAJARA, Flughafen Miguel Hidalgo International (GDL), 20 km zum Stadtzentrum (Sammeltaxi, Fahrzeit ca. 35 Min., Fahrpreis ca. 10 US-\$, Taxis, Fahrpreis ca. 15 US-\$), ab Frankfurt täglich mit Umsteigen in Mexico City.

Nach MONTERREY, Flughafen General Mariano Escobedo International (MTY), 15 km zum Stadtzentrum (Bus, Fahrzeit ca. 45 Min., autorisierte Taxis, Fahrpreis ca. 14 US-\$; Ticketverkauf am Sonderschalter im Flughafen), ab Frankfurt täglich mit Umsteigen in Chicago, Houston/USA oder Mexico City.

Durchschnittliche Flugzeit Frankfurt/Main - Mexico-City direkt: ca. 11 1/2 Stunden.

##### Fluggastgebühr

In Mexiko werden, sofern nicht bereits beim Ticketkauf in den Preis eingerechnet, bei Abflug Fluggastgebühren zwischen 18 und 29 US-\$ erhoben, abhängig jeweils von Airport und Länge der Flugstrecke. Die Zahlung der Gebühren erfolgt meist in mex\$; es empfiehlt sich, Bargeld bereitzuhalten.

Befreit sind Passagiere im 24-Stunden-Transit sowie Kinder unter 2 Jahren.

##### Flüge in Nachbarländer

Ab Mexico City und Cancún gibt es u.a. mehr-

mals wöchentlich Flüge nach Guatemala City/ Guatemala, sowie zu den wichtigsten Flughäfen in den USA, z.B. Los Angeles, Miami, New York und Washington.

##### Flüge innerhalb des Landes

Bedingt durch den gebirgigen Charakter des Landes spielt das Flugzeug für größere Entfernungen eine dominierende Rolle. Oftmals bildet es auch das einzige Verbindungsmittel (z.B. in der Regenzeit). Neben der führenden Luftverkehrsgesellschaft gibt es eine Reihe kleinerer mit festem Streckennetz oder Bedarfsverkehr; ihr Standard kann gewöhnlich mit dem europäischen nicht verglichen werden.

Tickets aller Art sind gegenüber westeuropäischen Verhältnissen preiswert.

Es empfiehlt sich, bei der Planung der Reise eine gewisse Zeitspanne für nicht eingehaltene Flugpläne u.ä. einzukalkulieren.

Verbindungsbeispiele ab MEXICO CITY mehrmals täglich nach

Acapulco - Aguascalientes - Cancún - Chihuahua - Ciudad del Carmen - Ciudad Juarez - Ciudad Obregon - Ciudad Victoria - Colima - Culiacan - Durango - Guadalajara - Hermosillo - Huatulco - Ixtapa - La Paz/Mex. - Lazaro Cardenas - Leon Guanajua - Los Mochis - Manzanillo - Mazatlan - Mérida - Mexicali - Minatitlan - Morelia - Oaxaca - Puerto Vallarta - Saltillo - San Luis Potosi - Tampico - Tapachula - Tepic - Tijuana - Torreon - Tuxtla Gutierrez - Uruapan - Veracruz - Villahermosa - Zacatecas.

Weitere Flughäfen, von denen viele nationale Flüge verkehren, sind Acapulco, Cancún, Guadalajara, Oaxaca und Villahermosa.

##### Flugpreisermäßigung

Aeroméxico und Mexicana Airlines bieten den MEXIPASS (auch MEXIPLAN genannt) Flugpass an. Er gilt nur für Passagiere mit Wohnsitz außerhalb von Kanada, Mexiko und den USA in Verbindung mit einem internationalen Langstreckenflug, ist in den Kategorien Economy/Business erhältlich und muss vor Reisebeginn gebucht werden. Es können mindestens zwei nationalen Flüge, drei Flüge bei einer Kombination mit internationalen Strecken und maximal zehn Flüge innerhalb von drei bis 90 Tagen gebucht werden.

Der MAYAPASS ist ebenfalls nur in Verbindung mit einem internationalen Ticket als "Mayapass

Lausitzer Reisebüro  
Lufthansa City Center  
Karl-Marx-Str. 68  
03044 Cottbus  
Tel. 0355 791000  
Fax 0355 791074  
lausitzer.rsblhcc@t-online.de

## Mexiko

### Reisewege und Verkehrsmittel

Domestic" und "Mayapass International" erhältlich und muss bei Reisebeginn gekauft werden. Er berechtigt zu mindestens drei Flügen innerhalb von drei bis 90 Tagen zwischen ausgewählten Destinationen in Guatemala, Kuba, Mexiko und den USA.

Weitere Informationen unter anderem über [www.mexicana.com](http://www.mexicana.com).

### Kraftfahrzeug

#### Kfz-Anreise

#### Grenzübergänge

Von BELIZE:

Santa Elena - Subteniente López (24 Stunden geöffnet).

Von den USA:

Die meisten der ca. 40 Grenzübergänge von den USA nach Mexiko sind für den touristischen Reiseverkehr Tag und Nacht, für die Verzollung von Waren Mo bis Fr 9-18 Uhr, Sa von 5-19 Uhr geöffnet.

Die wichtigsten Grenzübergänge sind (alle 24 Stunden geöffnet)

von Kalifornien: Calexico - Mexicali, San Ysidro - Tijuana;

von Arizona: Nogales - Nogales, Douglas - Agua Prieta;

von Texas: El Paso - Ciudad Juárez, Presidio - Ojinaga, Del Río - Ciudad Acuna, Laredo - Nuevo Laredo, Eagle Pass - Piedras Negras.

Von GUATEMALA: Es gibt zehn offizielle Grenzübergänge, die am meisten benutzten sind die Folgenden (alle 24 Stunden geöffnet): La Mesilla - Ciudad Cuauhtémoc, Ciudad Tecún Umán - Ciudad Hidalgo, El Carmen - Talismán.

Bei der Einreise mit dem Kfz muss eine Einreisegebühr in Höhe von ca. 15 US-\$ entrichtet werden; diese Gebühr entfällt, wenn sich die Reisenden weniger als eine Woche in Mexiko aufhalten.

Kfz und Anhänger bleiben zoll- und steuerfrei, solange das Visum bzw. die Touristenkarte des Reisenden gültig ist, längstens jedoch 6 Monate. Die Grenzzollstelle stellt für das Fahrzeug eine maximal auf die Dauer des Visums befristete Einfuhrgenehmigung aus (ca. 10 US-\$, zahlbar mit Kreditkarte) und stempelt in die Touristenkarte "Entro con Automovil".

Anmerkung: US-Amerikanische Mietwagenfirmen gestatten in der Regel die Mitnahme ihrer Fahrzeuge nach Mexiko nicht.

#### Grenzdokumente

Für Wohnmobile und -Anhänger ist ein Inventarverzeichnis mitzuführen.

#### Führerschein/Kennzeichen

Der deutsche Führerschein und die deutsche Zulassung sind ausreichend; es wird jedoch dringend empfohlen, auch den internationalen Führerschein mitzuführen (z.B. für Mietwagen notwendig).

#### Haftpflichtversicherung

Kein Haftpflichtversicherungszwang. Es wird jedoch dringend empfohlen, eine Haftpflicht- und Kaskoversicherung für die Dauer des Aufenthalts abzuschließen; der Abschluss ist vor der Reise möglich über spezielle USA-Versicherer (Näheres durch die deutschen Automobilclubs) oder an der mexikanischen Grenze.

#### Busverbindungen

Über die inneramerikanischen Omnibusgesellschaften (z.B. Greyhound) bestehen von allen größeren Städten Anschlussmöglichkeiten nach Mexico City bzw. zu den grenznahen Städten in Mexiko.

#### Straßenverkehr innerhalb des Landes

##### Straßennetz

Das Straßennetz umfasst ca. 330.000 km, von denen etwa ein Drittel asphaltiert ist. Es existiert ein gut ausgebautes System aus größeren Landstraßen und Autobahnen (gebührenpflichtig), besonders im Gebiet von Mexico City. Auch für das Benutzen bestimmter Straßenabschnitte und Brücken wird häufig eine Maut-Gebühr von 1-2 US-\$ erhoben.

Die Verbindungsstraßen zwischen den größeren Städten sind problemlos zu befahren. In entlegenen Regionen muss allerdings mit schlechten Straßenverhältnissen gerechnet werden. Auch können während der Regenzeit (Juni bis September) zahlreiche Nebenstraßen nur mit Geländewagen befahren werden.

Lausitzer Reisebüro  
Lufthansa City Center  
Karl-Marx-Str. 68  
03044 Cottbus  
Tel. 0355 791000  
Fax 0355 791074  
[lausitzer.rsblhcc@t-online.de](mailto:lausitzer.rsblhcc@t-online.de)

## **Mexiko**

### **Reisewege und Verkehrsmittel**

#### **Omnibus**

Wegen der geografischen und topografischen Lage und der Straßenverhältnisse in Mexiko sind Busse das ideale und daher meistbenutzte Verkehrsmittel. Das Streckennetz ist weit verzweigt und leistungsfähig, außerdem für europäische Verhältnisse recht preisgünstig. Es gibt Deluxe- sowie Erste-, Zweite- und Dritte-Klasse-Busse. In Bussen der Ersten Klasse wird überwiegend der europäische Standard geboten. Busse der Zweiten und Dritten Klasse weisen oftmals Sicherheitsmängel auf, daher sollte man Fahrten damit vermeiden. Verspätungen sollten immer eingeplant werden.

Die großen Überlandstrecken werden überwiegend im Punkt-zu-Punkt-Verkehr, d.h. ohne Berücksichtigung von Zwischenstationen, zu denen besondere Linien führen mit Erste-Klasse-Bussen, zum Teil mit Klimaanlage, von einer Reihe privater Gesellschaften bedient. Auf diesen Strecken sind auch Zwischenaufenthalte zur Einnahme von Mahlzeiten vorgesehen. Diese Busse verkehren nach Fahrplan und gehen von Busbahnhöfen ab.

Die Omnibus-Bahnhöfe liegen meist in der Nähe des Stadtzentrums, jedoch sind nicht immer alle Buslinien auf einem Bahnhof vereint; in Mexico City: Terminal del Norte, Eje Central Lázaro Cárdenas No. 4907, Col. Magdalena de las Salinas (weitere Informationen unter [www.centraldelnorte.com](http://www.centraldelnorte.com)) sowie drei weitere Busbahnhöfe, die die Städte im Osten, Westen und Süden versorgen.

Die Fahrkarten (günstige Tarife) werden nur mit Platznummern abgegeben. Da das Bussystem stark frequentiert wird, ist es ratsam, einige Tage vor Fahrtantritt die Plätze zu reservieren. Bei Erste-Klasse-Bussen kann auch mit Kreditkarte bezahlt werden.

Fahrpläne und Informationen erhält man ebenfalls in den Busbahnhöfen der Großstädte.

Die Omnibusse verkehren häufig, meist mehrmals täglich; auf der Strecke Mexico City - Puebla z.B. halbstündlich.

Bei Busfahrten sollten die Entfernungen nicht unterschätzt werden, z.B. Mexico City - Merida 1.520 km.

#### **Mietwagen**

Mietwagen können auf Flughäfen, in größeren Städten, Touristenorten und Hotels gemietet werden, sie sind relativ teuer; günstiger ist die

Anmietung bereits im Heimatland. Es sind sowohl Tages- als auch Wochenanmietung möglich. Die Mietpreise betragen ab ca. 60 US-\$ pro Tag. Das Mindestalter variiert zwischen 21 und 25 Jahren.

Neben dem nationalen oder internationalen Führerschein wird die Touristenkarte und eine Kreditkarte zur Anmietung benötigt. Es empfiehlt sich außerdem, eine Versicherung abzuschließen.

Anmerkungen:

\* Auch Mietwagen müssen am Umweltprogramm der Regierung "Hoy no circula" (begrenzt Fahrverbot, ausgenommen sind u.a. Fahrzeuge, die 1993 oder später gebaut wurden) teilnehmen; unbedingt vorher erkundigen, an welchem Tag der Woche nicht gefahren werden darf.

\* Bei Einreise aus den USA ist zu beachten, dass US-amerikanische Mietwagenfirmen in der Regel die Mitnahme ihrer Fahrzeuge nicht gestatten.

#### **Verkehrsvorschriften**

Höchstgeschwindigkeiten innerhalb von Ortschaften 40 km/h (in der Nähe von Schulen und Fußgängerzonen 30 km/h); außerhalb 70 km/h, auf Schnellstraßen und Autobahnen 110 km/h, bzw. entsprechend Ausschilderung.

Achtung: Auf Landstraßen gibt es die sogenannten Topes, das sind quer über die Straße verlaufende Erhöhungen, die die Geschwindigkeit drosseln sollen (bei Dunkelheit schlecht erkennbar).

PROMILLEGRENZE 0,8.

Kreisverkehr hat Vorfahrt.

Rechtsüberholen ist nicht erlaubt, im Stadtverkehr jedoch allgemein üblich. Vor Fahrbahnwechsel bzw. beim Abbiegen wird fast nie der Blinker gesetzt - die Gefahr von Auffahrunfällen ist daher groß.

Fahren unter Alkoholeinfluss ist streng verboten, jedoch nicht unüblich.

Vorsicht im Straßenverkehr ist grundsätzlich geboten.

Straßenhilfsdienst des AMA Mexikanischer Automobilclub, Tel. 55 88 70 55.

Bei kleineren Autoreparaturen helfen auch die sogenannten "Angeles Verdes", die von 8-20 Uhr auf den wichtigsten Überlandstraßen und touristischen Hauptstrecken verkehren, Tel. 52 50 82 21, 30 02 63 00 ext. 29 50 und 29 51. Sie

Lausitzer Reisebüro  
Lufthansa City Center  
Karl-Marx-Str. 68  
03044 Cottbus  
Tel. 0355 791000  
Fax 0355 791074  
[lausitzer.rsblhcc@t-online.de](mailto:lausitzer.rsblhcc@t-online.de)

## **Mexiko**

### **Reisewege und Verkehrsmittel**

sprechen Englisch und sind für die üblichen Reparaturnotdienste und kleinere medizinische Sanitätsdienste ausgerüstet.

NOTRUFNUMMERN: Polizei, Unfallrettung und Feuerwehr 080; landesweite Tourism-Hotline 52 50 01 23.

#### **Treibstoff**

Preise je Liter (wegen der großen regionalen Preisschwankungen handelt es sich um Mittelwerte):

\* Super bleifrei (Premium; 93 Oktan), ca. 7,40 mex\$

\* Benzin bleifrei ("Magna"; 87 Oktan), ca. 6,30 mex\$

\* Diesel, ca. 5,40 mex\$

Tankstellen sind in Großstädten und an Überlandstraßen in ausreichender Anzahl vorhanden. Bei Fahrten über Land sollte immer rechtzeitig getankt werden. In der Regel sind ab 22 Uhr die Tankstellen geschlossen. Bezahlt werden muss für den Treibstoff ("gas") üblicherweise in bar, wobei ca. 5 mex\$ als Trinkgeld für die Bedienung zusätzlich angemessen sind.

Bei der Einreise bleiben 20 Liter Treibstoff im Kanister zollfrei.

#### **Taxi**

Es gibt vier unterschiedliche Arten von Taxis (siehe aber auch nachstehende Vorsichtangaben):

\* "Libre"-Straßentaxis (rot-weiße Kleinfahrzeuge, immer weniger gelbe oder grüne "VW-Käfer"; erkennbar am "L" auf dem Nummernschild); vor der Fahrt sollte unbedingt auf das Einschalten des Taxameters bestanden werden; Fahrer verfügen teilweise über wenig Ortskenntnisse.

\* "Sitio"-Taxis (unterschiedliche Farben; Taxis stehen an offiziellen Taxiständen und sind an einem "S" im Nummernschild erkennbar), können auch telefonisch angefordert werden (es ist ihnen nicht erlaubt, unterwegs Passagiere aufzunehmen); der Fahrpreis liegt ca. 50-100 Prozent über den Preisen der "Libre"-Taxis. Zu zahlen ist der Fahrpreis auf dem Taxameter oder nach Vereinbarung vor der Fahrt.

\* Turismo-Taxis; englischsprachige Fahrer; keine Taxameter (Preis vor Fahrtantritt vereinbaren; in der Regel teuer), sie sind meist vor größeren Hotels zu finden.

\* Pesero/Colectivo (eine Art Linientaxi); es kann

überall angehalten und ausgestiegen werden; sie fahren auf einer festen Fahrtroute, die auf Schildern vorne am Fenster angezeigt ist.

Zwischen 22 und 7 Uhr wird bei allen Taxifahrten ein Nachtzuschlag erhoben.

Anmerkung: Eine gewisse Vorsicht ist bei Taxi-benutzung weiterhin geboten. Es wird sehr dazu geraten, keine Taxis auf der Straße heranzuwinken, sondern entweder Hotel-Taxis oder "Sitio"-Taxis zu benutzen, um sich vor Raub zu schützen. Der Preis sollte vorher ausgehandelt werden.

#### **Öffentlicher Nahverkehr**

Man sollte grundsätzlich Kleingeld bereit halten. Mexiko City hat ein gutes und preiswertes U-Bahnnetz, es gelten Einheitspreise, je Fahrt ca. 1,50 mex\$. Außerdem gibt es ein umfassendes Busliniennetz, die Einzel-Busfahrt kostet zwischen 1,50-6,00 mex\$. Besonders zu den Stoßzeiten am Nachmittag gilt: Vorsicht vor Taschendiebstählen und Trickdieben.

In allen anderen größeren Städten gibt es neben den öffentlichen Buslinien auch zahlreiche private Busunternehmen.



#### **Eisenbahn**

#### **Bahnverkehr innerhalb des Landes**

##### **Schienennetz**

Die Eisenbahn spielt infolge der gegenüber dem Omnibus meist erheblich längeren Fahrzeit (Durchschnittsgeschwindigkeit 50 km/h, außerdem oft Verspätungen) im Personenverkehr eine untergeordnete Rolle. Im Zuge der Privatisierung der Eisenbahn wurden unrentable Strecken geschlossen.

Fahrten mit der spektakulären "Copper Canyon Railway" (Ferrocarril Chihuahua al Pacífico), die zwischen Chihuahua und Los Mochis (653 km) verkehrt, sind jedoch sehr beliebt.



#### **Schiff**

##### **Schiffsanreise**

Die wichtigsten Anknüpfungshäfen sind: An der Ostküste - Cozumel, Veracruz, Tampico; an der Westküste - Acapulco, Manzanillo, Mazatlán, Puerto Vallarta, Zihuatenejo. Mexiko wird regel-

Lausitzer Reisebüro  
Lufthansa City Center  
Karl-Marx-Str. 68  
03044 Cottbus  
Tel. 0355 791000  
Fax 0355 791074  
lausitzer.rsblhcc@t-online.de

 **Mexiko**

 **Reisewege und Verkehrsmittel**

mäßig im Rahmen von Kreuzfahrten angelau-  
fen.

**Schiffe/Fähren in Nachbarländer**

Es gibt folgende Fährverbindungen nach Gua-  
temala:

Frontera Corozal - Bethel;

Benemérito de las Américas - Sayaxché;

La Palma - Tabasco.

**Schiffe/Fähren innerhalb des Lan-  
des**

Es gibt u.a. mehrmals wöchentlich Fährverkehr  
zwischen

Mazatlán - La Paz (Baja California);

Guayamas - Santa Rosalía (Baja California)

Topolobampo (bei Los Mochis) - La Paz (Baja  
California);

Puerto Juárez (Halbinsel Yucatán) - Isla de Mu-  
jeres;

Playa del Carmen (Halbinsel Yucatán) - Cozu-  
mel;

Chiquilá (Halbinsel Yucatán) - Isla Holbox.

Lausitzer Reisebüro  
Lufthansa City Center  
Karl-Marx-Str. 68  
03044 Cottbus  
Tel. 0355 791000  
Fax 0355 791074  
lausitzer.rsblhcc@t-online.de

 **Mexiko**

 **Landesdaten**

**Land und Leute**

**Lage**



Die Vereinigten Mexikanischen Staaten grenzen im Norden an die USA, im Osten an den Golf von Mexiko, im Süden an Guatemala, im Südosten an Belize und im Westen an den Stillen Ozean.

Mexiko (amtlich: Estados Unidos Mexicanos, Vereinigte Mexikanische Staaten) ist eine präsidentiale Republik mit bundesstaatlicher Verwaltung, die aus 31 Bundesstaaten und dem Hauptstadt-Bundesdistrikt gebildet wird.

Fläche: 1.958.201 km<sup>2</sup>.

Verwaltungsstruktur: 31 Bundesstaaten und 1 Hauptstadtst. distrikt.

**Einwohner**

Bevölkerung: ca. 101 Millionen.

Städte: Mexico City (2.230 m ü. M., Hauptstadt) ca. 8,6 Millionen, Guadalajara (1.710 m) ca. 1,65 Millionen, Puebla (2.310 m) ca. 1,35 Millionen, Nezahualcóyotl ca. 1,2 Millionen, Ciudad Juárez (1.144 m) ca. 1,2 Millionen, Tijuana ca. 1,2 Millionen, Monterrey (580 m) ca. 1,1 Millionen, León ca. 1,1 Millionen, Mexicali (Meereshöhe) ca. 765.000, Culiacán ca. 745.000, Acapulco de Juárez (Meereshöhe) ca. 721.000, Mérida (Meereshöhe) ca. 703.000, Chihuahua (1.392 m) ca. 670.000, San Luis Potosí (2.020 m) ca. 670.000, Toluca de Lerdo ca. 666.000, Aguascalientes ca. 643.000, Saltil-

lo ca. 562.000, Morelia ca. 550.000, Hermosillo ca. 546.000, Querétaro ca. 536.000, Torréon ca. 503.000, Veracruz (Meereshöhe) ca. 445.000, Durango ca. 427.000, Mazatlán (Meereshöhe) ca. 328.000, Oaxaca (1.600 m) ca. 252.000.

**Sprache**

Amtssprache ist Spanisch; Englisch wird in den Touristenorten verstanden. Außerdem werden noch über 80 indianische Sprachen gesprochen, die wichtigsten sind Nàhuatl (Aztekisch), Maya-Dialekte, Mixteco und Zapoteco (etwa 10 Prozent der Bevölkerung sprechen nur indianische Sprachen).

**Zeitverschiebung**

In Mexiko gibt es drei Zeitzonen:

\* Östlicher Teil einschließlich Mexico City - Central Standard Time (MEZ -7);

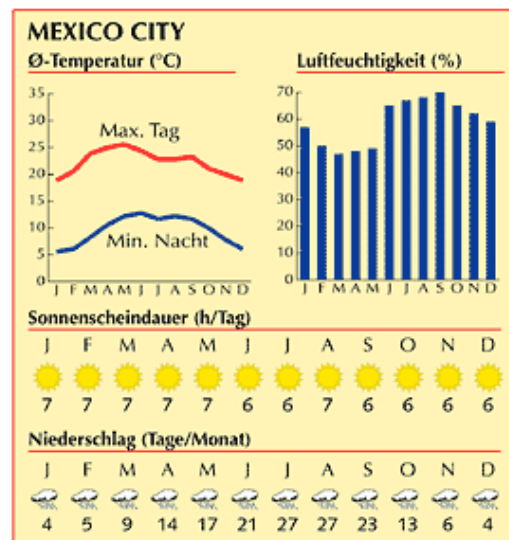
\* Baja California del Sur und die Westküste bis Puerto Vallarta - Mountain Standard Time (MEZ -6);

\* Baja California del Norte - Pacific Standard Time (MEZ -9).

In Mexiko gilt wie in Mitteleuropa die Sommerzeit (April bis Oktober), der Zeitunterschied bleibt daher erhalten.

**Klima**

**Klimainformationen**



Lausitzer Reisebüro  
Lufthansa City Center  
Karl-Marx-Str. 68  
03044 Cottbus  
Tel. 0355 791000  
Fax 0355 791074  
lausitzer.rsblhcc@t-online.de

## Mexiko



### Landesdaten

Im südlichen Landesteil und in Yucatán ist das Klima unterhalb 800 m heiß, tropisch und feucht. Die durchschnittlichen Temperaturen liegen in dieser Gegend Mexikos bei über 25 °C. Ab 800 m Höhe bis etwa 200 m ist das Klima gemäßigt. Es werden im Durchschnitt Temperaturen zwischen 18 und 22 °C gemessen, wobei die Temperaturen auf einer Höhe von 1.500 m am angenehmsten sind.

Die kalte Klimazone Mexikos beginnt bei einer Höhe von 2.000 m, auf der sich auch Mexiko-City befindet. In dieser Zone steigt das Thermometer üblicherweise auf Durchschnittstemperaturen von etwa 15 °C. Nur im Sommer ist es dort mittags sehr warm.

Die höchsten Temperaturen werden üblicherweise in den Wochen von April bis Ende Juni gemessen.

Trockenzeit: Oktober bis Mai.

Regenzeit: Juni bis September. In dieser Zeit regnet es meistens heftig, jedoch nur selten für längere Zeit.

Bei einem Aufenthalt im Gebiet Mexico City muss die meiste Zeit mit sehr schlechter Luft gerechnet werden. Reisende mit Atemproblemen sollten sich mit Medikamenten entsprechend darauf einstellen.

### Beste Reisezeit

Hauptsaison ist die Trockenzeit von November bis April. Während der Regenzeit von Ende Mai bis Oktober gibt es meist nur kurze Regenschauer am Nachmittag. In den Küstenregionen ist es im Sommer sehr heiß und schwül, dagegen herrscht auf den Hochplateaus über 2.000 m das ganze Jahr über angenehmes warmes und trockenes Klima.

### Kleidung

Je nach Jahreszeit, Klimazone und Höhenlage sollte man unterschiedliche Kleidung mitnehmen. Von Oktober bis Anfang März

(Trockenzeit) ist wärmere Kleidung angebracht, während man von Mitte März bis Mai Sommerkleidung und von Juni bis September (Regenzeit) Sommer- und Übergangskleidung sowie Regenschutz dabei haben sollte. In den höher gelegenen Orten, insbesondere in Mexico City, sollte man während des ganzen Jahres wegen der starken Temperaturschwankungen immer auch Woll Sachen mitnehmen. Frauen sollten auf freizügige Kleidung (Trägerhemden,

Shorts u.ä.) verzichten, um Belästigungen zu vermeiden. Außerhalb der Touristenzentren sollte man möglichst nicht in kurzen Hosen oder gar in Badekleidung unterwegs sein. In Kirchen findet man mit kurzen Hosen und nackten Schultern gar keinen Einlass. In besseren Hotels und Restaurants ist für den Herrn Jackett und Krawatte erforderlich.

### Stromspannung

110/120 Volt Wechselstrom, 60 Hertz.

Es sind Flachstecker wie in den USA üblich. Man sollte deshalb Zwischenstecker mitnehmen.

### Telefon/Post

#### Post

Luftpost nach Europa ist bis zu einer Woche unterwegs.

#### Telefon

Die Vorwahl für Ferngespräche von Deutschland, Österreich und der Schweiz nach Mexiko ist 0052. Die Vorwahl von Mexiko nach Deutschland ist 0049, nach Österreich 0043 und in die Schweiz 0041. Für Ferngespräche innerhalb Mexikos muss vor der 2 oder 3stelligen Ortsvorwahl noch 01 gewählt werden, das gilt auch für Gespräche zwischen Ortschaften mit gleicher Ortsvorwahl.

Telefonkarten (u.a. von Telmex, sogenannte "tarjeta telefónica", "tarjeta Ladatel") bekommt man in Geschäften, in Kaufhäusern und an Zeitungsständen. Ferngespräche aus Hotels sind meist viel teurer. Viele Apparate akzeptieren auch Kreditkarten.

NOTRUFNUMMERN: Polizei, Unfallrettung und Feuerwehr 080; landesweite Tourism-Hotline 52 50 01 23.

#### Mobilfunk

Netztechnik: GSM 1900 und iDEN

Derzeit gibt es Roamingverträge mit Anbietern in Mexiko von E-Plus, O2, T-Mobile und Vodafone.

GSM 1900-fähig sind Triband- und Quadband-Handys. Für die Netztechnik iDEN wird ein spezielles iDEN-Mobiltelefon benötigt.

Lausitzer Reisebüro  
Lufthansa City Center  
Karl-Marx-Str. 68  
03044 Cottbus  
Tel. 0355 791000  
Fax 0355 791074  
lausitzer.rsblhcc@t-online.de

## Mexiko



### Landesdaten

#### Internet

Länderkürzel: .mx

Internetcafés sind weit verbreitet und gibt es in fast allen Städten.

#### Feiertage

1. Januar (Neujahr), 5. Februar (Tag der Verfassung), 21. März (Geburtstag von Benito Juárez), Gründonnerstag bis Ostersonntag, 1. Mai, 5. Mai (Schlacht von Puebla), 16. September (Unabhängigkeitstag), 12. Oktober (Dia de la Raza, Kolumbus-Tag), 2. November (Allerseelen), 20. November (Jahrestag der Revolution von 1910), 12. Dezember (Tag der Jungfrau von Guadalupe), 25. Dezember (Weihnachten) und 31. Dezember (Silvester).

Schulferien sind von Mitte Juli bis Ende August. Haupturlaubszeiten für Geschäftsleute sind die zweiwöchigen Osterferien sowie Mitte bis Ende Dezember. Sofern Feiertage auf einen Dienstag oder Donnerstag fallen, wird dies häufig für ein verlängertes Wochenende genutzt.

#### Öffnungszeiten

Banken: Mo bis Fr 9-17 Uhr (kleine Filialen bis 13.30 Uhr), einige wenige Filialen sind auch Samstag 9-14 Uhr geöffnet; Wechselstuben in der "Zona Rosa" (casa de cambio) Mo bis Fr 8.30-18 Uhr, Sa und So 8.30-14 Uhr.

Geschäfte: Kaufhäuser und Supermärkte Mo bis So 8/10-20/21 Uhr, immer mehr Supermärkte sind 24 Stunden geöffnet (kleinere Geschäfte sind meist zwischen 13 und 16 Uhr geschlossen).

Behörden: Mo bis Fr 9-13 Uhr. Ministerien und andere staatliche Institutionen: Mo bis Fr 10-14 Uhr, 16/17-20/21 Uhr.

Büros: Mo bis Fr 8-14 Uhr, 16-21 Uhr. Es gibt keine "offiziellen" Öffnungszeiten.

Post: Mo bis Fr 9-18 Uhr, Sa 9-12 Uhr.

#### Geschichte/Politik



##### Tulum

Archäologische Funde deuten darauf hin, dass die Besiedlung Mexikos schon um 20.000 v. Chr. begann. Vor dem Aztekenreich, das die Spanier unter ihrem Feldherren Cortés eroberten, gab es bereits viele hochentwickelte Kulturen. Die erste Hochkultur war die der Olmeken (1.500 bis 300 v. Chr.), die am Golf von Campeche entstand. In deren Epoche gab es die ersten pyramidenförmigen Tempelanlagen. Zu dieser Zeit entstanden im Hochland auch die ersten städtischen Siedlungen. Während der klassischen Kulturperiode (etwa 250 v. bis 900 n. Chr.) taten sich vor allem die Maya mit der Gründung ganzer Stadtstaaten in den Wäldern von Chiapas und auf Yucatán hervor. In der Zeit nach 900 lösten die Tolteken, Mixteken und zuletzt die Azteken, die sich bereits Mexica nannten, einander ab.

1517 erreichten spanische Seefahrer unter Hernández de Córdoba die Küste von Yucatán. Hernán Cortés, der 1519 im heutigen Veracruz an Land gegangen war, nahm bald darauf den Aztekenherrscher Moctezuma II. gefangen und tötete ihn. Kaiser Karl V. machte Cortés zum Gouverneur von "Neuspanien". Die indianische Bevölkerung wurde durch eingeschleppte Krankheiten, unmenschliche Arbeitsbedingungen und Misshandlungen drastisch reduziert. Spanische Missionsorden setzten gewaltsam die Christianisierung durch.

1821 wurde die Unabhängigkeit erklärt und ein Kaiser ausgerufen. Bereits 1823 wurde Mexiko Republik. Im Mexikanischen Krieg (1846 bis 1848) verlor Mexiko etwa die Hälfte seines Territoriums an die USA. Bis 1850 lösten sich annähernd 50 Regierungen ab.

Porfirio Díaz, der nach 1867 die Macht ergriff, regierte 30 Jahre lang als Diktator, der zwar

Lausitzer Reisebüro  
Lufthansa City Center  
Karl-Marx-Str. 68  
03044 Cottbus  
Tel. 0355 791000  
Fax 0355 791074  
lausitzer.rsblhcc@t-online.de

## Mexiko



### Landesdaten

das Land modernisierte, aber das Volk in immer tiefere Armut stürzte. Nach dem Bürgerkrieg, der von 1910 bis 1917 dauerte, wurde die mexikanische Verfassung proklamiert, die - mit wenigen Veränderungen - bis heute gilt. Ihre Hauptziele sind Bodenreform, soziale Gerechtigkeit, Ausbau des Bildungswesens und die Einschränkung kirchlicher Macht.

Nach dem Zweiten Weltkrieg, in dem Mexiko ab 1942 auf Seiten der Alliierten kämpfte, gab es einen weiteren Industrialisierungsschub. Die Abfolge ziviler Präsidenten seit 1946, die alle der Institutionalisierten Revolutionspartei (PRI) angehörten, zeugt politisch von einem gefestigten Staatswesen der präsidentialen Bundesrepublik. Anfang der 80er begann jedoch eine wirtschaftliche Krise, durch Misswirtschaft und Korruption verursacht, die zu Umstrukturierungen in Politik und Wirtschaft sowie zu einem rigorosen Sparprogramm führten. Ausgelöst durch ethnische und soziale Konflikte kam es ab 1994 zum Aufstand der indianischen Landbevölkerung, der von der Zapatistischen Nationalen Befreiungsarmee (EZLN) geführt wurde.

### Soziale Spannungen

Zur Zeit gibt es über 90 Millionen Mexikaner, von denen etwa 75 Prozent Mestizen sind, also Nachfahren von Indianern und Weißen. Indianer, von denen es über fünfzig verschiedene Volksgruppen gibt, machen 14 Prozent der Bevölkerung aus. Der Anteil der Weißen in der Bevölkerung, die in der Regel altspanischer Herkunft sind, so genannte Kreolen, beträgt 10 Prozent. Doch entgegen dem offiziell angestrebten Ideal von Gleichheit und Demokratie sind die Indianer eine vernachlässigte Randgruppe, während Menschen mit heller Hautfarbe die weitaus besten Aufstiegschancen haben.

### Wirtschaft

Mexiko ist ein bedeutendes Bergbauland. Es besitzt zahlreiche Vorkommen an mineralischen Bodenschätzen. Sehr produktiv sind vor allem die kleineren und mittleren Bergbauunternehmen. Derzeit werden 45 unterschiedliche Metallerze und Mineralien gefördert.

Nach Russland, den USA und Saudi-Arabien ist Mexiko der viertgrößte Erdölproduzent. Allerdings ist der Erdölrausch der späten 70er Jahre, von dem die Mexikaner sich enorme Entwicklungsimpulse erhofft hatten, längst verflo-

gen. Immerhin kam es durch die Expansion auf dem Erdölsektor zu einer eindrucksvollen Entwicklung des verarbeitenden Gewerbes.

Mexiko ist trotz der fortgeschrittenen Industrialisierung noch weitgehend landwirtschaftlich geprägt. Die mexikanische Landwirtschaft beschäftigt 40 Prozent der Arbeitskräfte, hat aber nur einen Anteil von etwa 9 Prozent am Bruttoinlandsprodukt. Die mexikanische Forstwirtschaft leidet unter einem Mangel an Produktivität. Auch die Wiederaufforstung liegt im Argen. Der Raubbau in den tropischen Regenwäldern des Südens nimmt beängstigende Formen an. Beim Tourismus nimmt Mexiko im Bereich der Drittweltländer inzwischen eine Spitzenposition ein. Der Fremdenverkehr ist einer der wichtigsten Devisenbringer des Landes.

### Religion



Merida Landestracht

Knapp 90 Prozent der Einwohner Mexikos sind Anhänger des Katholizismus, der mit präkolumbianischen Glaubensvorstellungen durchsetzt ist, 5 Prozent sind Protestanten. Daneben gibt es Minderheiten, wie etwa Juden und Bahai.

### Vegetation



Lausitzer Reisebüro  
Lufthansa City Center  
Karl-Marx-Str. 68  
03044 Cottbus  
Tel. 0355 791000  
Fax 0355 791074  
lausitzer.rsblhcc@t-online.de

## Mexiko



### Landesdaten

Mexiko ist die Heimat von fast 30.000 Spezies blühender Pflanzen einschließlich 1.000 Orchideenarten. Es gibt 58 staatliche Parks und Biosphären-Naturschutzgebiete. Die Flora ist sehr artenreich. Viele europäische Nutzpflanzen wie Mais, Tomaten und Tabak stammen aus Mexiko.

In der Wüste und Halbwüste Mexikos gedeihen Arten, die in ihrem Gewebe große Feuchtigkeitsmengen speichern können. Zahlreich vertreten sind Feigenkakteen.

Die Gras- und Strauchsteppe zeigt demgegenüber stärkeren Bewuchs und kann sich nach ergiebigeren Niederschlägen in üppiges Gras verwandeln. Auch hier gibt es viele Arten von Kakteen, ferner Mesquitesträucher, Yuccapalmen und die "Chaparrales" genannten Dornensträucher, außerdem Agaven und den, von den Indios "Peyotl" genannten, berauschend wirkenden Kaktus.

Die Westliche, die Östliche und die Südliche Sierra Madre sowie der Vulkangürtel, die das Zentrale Hochland erfassen, sind reich an Laub- und Nadelwald. Immergrüner Tropenwald steht nahe dem Südwestlichen Küstenstreifen am Golf von Mexiko. In den amphibischen Küstenbereichen gedeihen Sumpfpflanzen, Bambus und Mangroven. Ausgedehnter Busch prägt entlang der Pazifikküste Mittel- und Südmexikos sowie im Norden der Halbinsel Yucatán das Landschaftsbild.

Tropischen Regenwald findet man im Süden der Halbinsel Yucatán, in Chiapas, Tabasco und Veracruz.

### Tierwelt



Viele der zahlreichen Schutzgebiete würden in Europa eher als Naherholungsgebiete oder

Freizeitparks bezeichnet werden. Mexikos einstmalige reiche und zum Teil einzigartige Fauna wurde durch rücksichtslose Jagd stark dezimiert. Die verblieben, offiziell geschützten Tiere (Jaguar, Puma, Ozelot, Luchs, Ameisenbär und Luchs, um nur einige zu nennen) haben sich in die Berge und Urwälder zurückgezogen; sie werden nur noch selten erblickt. Affen sowie Papageien, Kolibris, Pelikane und andere Wasser- und Sumpfvögel sind in freier Wildbahn noch reichlich vorhanden. Reptilien wie Leguane, Schildkröten und Schlangen (darunter einige sehr giftige) ebenfalls.

Die meisten Tiere bekommt man auf der Halbinsel Baja California zu sehen. Hier können Seelöwen, Robben, Seeotter, Pelikane, Meeresschildkröten und andere Küstenbewohner noch relativ unbehelligt leben. Im Frühjahr ist der Naturpark Ojo de Liebre an der Westküste (bei Guerro Negro) einen Besuch wert. Denn dorthin kommen trächtige Wale von weither um zu kalben und ihre Jungen in der geschützten Bucht die ersten Wochen sicher zu umhegen.

An der Südküste von Yucatan und im Golf von Mexiko sind zutrauliche Delfine keine Seltenheit - oft begleiten sie Ausflugs- oder Fährboote bis zum Hafen.

### Kulinarisches

Da Mexiko aus mehreren Regionen besteht, gibt es auch in der Küche regionale Unterschiede. Was in den Ebenen die deftig-scharfen Rindfleischgerichte, das sind in den Küstenregionen die raffinierten Kompositionen aus Langusten, Garnelen und Fisch aller Art. Doch die Grundlage der meisten Gerichte ist die "Tortilla", dieser feine Fladen aus Maismehl. Die Tortilla ist Nahrung und Werkzeug zugleich. Mit ihr werden Suppen gelöffelt, wird Gemüse gegabelt. In Streifen geschnitten, ersetzt sie die Nudel oder ist, knusprig geröstet, Beilage zu Gerichten aus Schweinefleisch, Huhn, Rindfleisch oder den braunen "Frijoles" - den Bohnen, die in fast allen Gerichten verwendet werden.

In den Küchen Mexikos findet man die für den europäischen Gaumen oft überraschenden indischen Spezialitäten, vermischt mit der Kochkunst der spanischen Eroberer. Die mexikanische Küche ist scharf. Das liegt an den 200 verschiedenen Chilisorten, die jedem Gericht eine eigene Note verleihen.

Mexikos Cantinas bieten eine reiche Auswahl

Lausitzer Reisebüro  
Lufthansa City Center  
Karl-Marx-Str. 68  
03044 Cottbus  
Tel. 0355 791000  
Fax 0355 791074  
lausitzer.rsblhcc@t-online.de

## Mexiko



### Landesdaten

an Biersorten. Man darf sich nicht wundern, wenn auf dem Rand einer Bierdose eine Prise Salz und etwas Zitronensaft gereicht werden. Das ist angesichts der Hitze als Ausgleich des Mineralstoff- und Vitaminhaushaltes gedacht.

### Souvenirs

Die beste Einkaufsmöglichkeit, auch für Souvenirs, ist der Markt. Wer sich Zeit zum Herumstöbern nimmt, kann Kostbarkeiten finden. In den Läden und Kaufhäusern sind die Preise festgelegt, auf dem Markt kann (und soll) man handeln. Man kann nach Kunsthandwerk Ausschau halten. Dieses kann recht abwechslungsreich sein: farbenfroh, geheimnisvoll oder auch surrealistisch. Viele Materialien werden von den Handwerkern benutzt: Silber (Mexiko ist der weltgrößte Hersteller von Silbererzeugnissen), Gold (Schmuckstücke von erstaunlicher Verarbeitung zwischen 14 und 18 Karat), Kupfer (vom kleinen traditionellen Schmuckstück bis zum großen Küchengerät - in Santa Clara del Cobre befindet sich das Nationalmuseum für Kupferwaren), Onyx (ein marmor-ähnlicher Edelstein für Zierobjekte), Keramik (eine erstaunlich reiche Auswahl von gebrannter Keramik, die in Oaxaca schwarz und in Tlaquepaque rot ist, bis zu feinen Fayencen und Glaskeramik), Lackarbeiten (Schatullen, Tabletts und Möbel), Stoffe (Baumwolle, Wolle, Seide und alle sonstigen Naturfasern mit phantasievollen Stickereien, Kleidung und Teppiche) und auch Masken (eines der reizvollsten Kunsthandwerke in Mexiko: Abbilder von Göttern und Teufeln).



### Sehenswertes

#### Mexiko City



Mexiko City

Die Hauptstadt liegt in einem über 2.200 m hohen, von gewaltigen Bergzügen umgebenen Talkessel. In unmittelbarer Nähe der Stadt erheben sich eindrucksvoll zwei schneebedeckte Fünftausender, die Vulkane Popocatepetl und Ixtaccihuatl. Die wichtigsten Sehenswürdigkeiten des denkmalgeschützten Centro Histórico de la Ciudad gruppieren sich um den Zócalo, den Hauptplatz, an dem der mächtige, 1523 begonnene Nationalpalast, die barocke Kathedrale (die größte Kirche Lateinamerikas) mit wertvoller Einrichtung und die Kirche Sagrario Metropolitano stehen. Da gibt es das Azteken-Ausgrabungsgebiet Templo Mayor (mit hoch interessantem Museum), die stimmungsvolle Plaza Santo Domingo, die Plaza Garibaldi (mit Markt und allabendlicher Mariachi-Musik) und den viel besuchten Alameda-Park, an dessen Ostseite der prunkvolle Palacio de Bellas Artes (Ballet Folklórico, Opern und Konzerte) langsam in den sumpfigen Boden versinkt. Besuchenswert ist ferner der riesige Park Bosque de Chapultepec, die grüne Lunge der Stadt. Außer schönen alten Bäumen und vielen Freizeit-Attraktionen beherbergt er eine Anzahl erstklassiger Museen, darunter mit dem Anthropologischen Museum eines der schönsten Museen der Welt.

#### Yucatán



Tulum

Diese im Osten Mexikos gelegene flache Halbinsel trennt den Golf von Mexiko von der Karibik. Die der Karibik zugewandte Seite ist durch ihre tropische Küstenlandschaft mit traumhaften weißen Sandstränden, Palmen sowie den vorgelagerten Inseln und Korallenriffen ein Paradies für Urlauber und die beliebteste Ferienregion Mexikos. Die Palette der Badeorte reicht dabei vom größten Badeort Cancún mit seinem

Lausitzer Reisebüro  
Lufthansa City Center  
Karl-Marx-Str. 68  
03044 Cottbus  
Tel. 0355 791000  
Fax 0355 791074  
lausitzer.rsblhcc@t-online.de

## Mexiko



### Landesdaten

karibischen Trubel über entlegene Feriencentren wie Pamul, Akumal und Xcaret bis hin zu verträumten Strandidyllen auf der Isla Mujeres. Fast überall laden Korallenriffe zum Tauchen inmitten exotischer Fischeschwärme ein, besonders bekannt sind die Riffe der Isla de Cozumel. In Yucatán, auch "Land der Maya" genannt, befinden sich viele beeindruckende Maya-Ruinen, darunter die großartige Anlage von Chichén Itzá sowie die Ruinen von Tulum und Cobá.

#### Chiapas

Der südliche Bundesstaat Chiapas ist geprägt von zerklüftetem Hochland und subtropischem Regenwald. Er gehört landschaftlich gesehen zu den schönsten Mexikos. Hier befinden sich sechs sehenswerte Naturparks, unter ihnen der Cañón del Sumidero, Agua Azul und Lagunas de Montebello. Mittelpunkt des zentralen Hochlandes ist die bezaubernde Kolonialstadt San Cristóbal de las Casas, die mit alten Patiohäusern und engen, kopfsteingepflasterten Gassen ihr koloniales Bild in einer noch sehr ursprünglichen Region bewahrt hat, die stark indianisch geprägt ist. In Chiapas befindet sich auch die Ruinenstadt Palenque, die zu den mächtigen Städten aus der klassischen Epoche der Maya-Zivilisation (300 - 900) gehört und als reizvollste Ausgrabungsstätte Mexikos gilt. Ursprüngliche Dschungellandschaft und anmutige Bauweise machen den besonderen Reiz dieser Anlage aus. Sehenswert ist vor allem der Tempel der Inschriften mit seinen über 600 in die Innenwand eingemeißelten Hieroglyphen, in der man erst 1949 die noch unversehrte Grabkammer des Priesterkönigs Pacal entdeckte sowie das Museum, in dem unter anderem die Objekte aus dem erst kürzlich entdeckten Grab der Roten Königin gezeigt werden.

#### Baja California

Die 1.300 km lange Halbinsel Baja California, die im Norden Mexikos liegt und im Westen vom Pazifik, im Osten vom Golf von Kalifornien begrenzt wird, war lange ein Geheimtipp bei Sportanglern aus der ganzen Welt. Mittlerweile weist Baja California schöne, mit Rücksicht auf die natürlichen Gegebenheiten erschlossene Ferienorte an traumhaften Sandstränden auf, wie etwa Tijuana, La Paz, Ensenada und San José del Cabo. Unter anderem in der Bahía

Magdalena und der Laguna San Ignacio können ab Mitte Dezember Grauwale beobachtet werden, die hierher kommen, um sich zu paaren und zu kalben. Das Innere der Halbinsel ist dagegen sehr karg und beeindruckt mit einer grandiosen Landschaft, die durch Wüste, Kakteen, bizarre Canyons sowie verlassene Missionsorte gekennzeichnet ist und zu Wanderungen einlädt.

#### Oaxaca

Die Kolonialstadt Oaxaca liegt im gleichnamigen Bundesstaat inmitten eines ausgedehnten Hochplateaus zwischen steil aufragenden Gebirgszügen der Sierra Madre del Sur. Sie wurde 1529 von den Spaniern gegründet. Die gut erhaltenen Straßenzüge der schachbrettartig um den Zócalo angelegten Stadt mit ihren einstöckigen Patiohäusern aus der Kolonialzeit ließen Oaxaca zu einem Touristenklassiker werden. Der zentrale Platz der Stadt, der Zócalo, ist ideal für eine Ruhepause. Eingerahmt von spanischen Kolonnaden mit Restaurants und Straßencafés findet man in einer parkähnlichen Anlage Bänke, Schatten spendende Bäume sowie einen Musikpavillon, in dem abends Konzerte gegeben werden. An der Nordseite des Platzes steht die Kathedrale, die 1733 fertig gestellt wurde und deren barocke Fassade sehenswert ist. Im Museo Regional de Oaxaca, das im ehemaligen Kloster Santo Domingo untergebracht ist, wird eine umfangreiche ethnographische Ausstellung, präkolumbianische Stücke, Exponate aus der Kolonialzeit sowie zeitgenössische Kunst gezeigt. Hier befindet sich auch der berühmte Schatz aus dem Grab Nummer sieben von Monte Albán. Oaxaca ist nicht zuletzt der ideale Ausgangspunkt für einen Besuch der im Umkreis von 25 km gelegenen prähistorischen Ausgrabungsstätten Monte Albán, Mitla und Yagul.

#### Monte Albán

Monte Albán, die wichtigste Stätte der Zapoteken, befindet sich nur neun km südwestlich von Oaxaca. Um 500 v. Chr. wurde von den Olmeken auf einem eingeebneten Plateau (750 x 250 m) eine Kultstätte angelegt. Später befand sich dort der Tempelbezirk der zeitweise mit rund 35.000 Einwohnern bedeutendsten Stadt der Zapoteken, die bis rund 800 n. Chr. bewohnt wurde. Dann wurde Monte Albán weitgehend

Lausitzer Reisebüro  
Lufthansa City Center  
Karl-Marx-Str. 68  
03044 Cottbus  
Tel. 0355 791000  
Fax 0355 791074  
lausitzer.rsblhcc@t-online.de

## Mexiko



### Landesdaten

verlassen; die Mixteken nutzen nur noch die alten Grabkammern als Begräbnisstätte für ihre Herrscher. Die ausgedehnte Ruinenanlage, die einen überwältigenden Blick auf das Tal von Oaxaca bietet, gruppiert sich um einen zentralen Platz, der von verschiedenen Gebäuden, Tempeln, einem Observatorium, Gräbern und Ballspielplätzen umgeben wird. Besonders sehenswert sind Los Danzantes (um 700 v. Chr.), Steinplatten mit Reliefs, die Menschen in seltsamen Verrenkungen darstellen.

#### Teotihuacán

Die Metropole im mexikanischen Hochland, die rund 45 Kilometer nördlich von Mexiko City liegt, war in der Zeit zwischen 100 v. Chr. und 700 n. Chr. die größte und bedeutendste Stadt Amerikas. Warum sie verlassen wurde, - schon die nachfolgenden Tolteken fanden um 900 nur Ruinen vor - weiß niemand genau. Die ausgegrabenen Pyramiden, Tempel und Heiligtümer sind sorgfältig restauriert und gehören zu den beeindruckendsten in ganz Mexiko. Sie geben, zusammen mit den zahlreichen Resten ehemaliger Wohnanlagen, ein gutes Bild der damaligen Zweihunderttausend-Einwohner-Stadt.

#### Guadalajara

Mexikos zweitgrößte Stadt liegt in knapp 1.600 m Höhe, hat ein sprichwörtlich angenehmes Klima und noch viel europäisch-koloniale Atmosphäre im Stadtkern. Man findet gepflegte Parkanlagen, elegante Wohnviertel sowie breite, freundliche Avenidas und Einkaufsstraßen. Sehenswert sind in Guadalajara außerdem die Wandbildmalereien von José Clemente Orozco, der zu den bedeutendsten Muralisten (Wandbildmalern) der Welt gehört.

#### Acapulco

Mexikos berühmtestes Seebad ist nichts für Freunde verträumter Fischerdörfer. Zunächst waren es amerikanische Urlauber, die den heruntergekommenen Hafentort an der schönen Hufeisenbucht entdeckten. Dann, in den späten 50er Jahren, begann der internationale Touristenrummel. Hoteltürme schossen wie Pilze aus dem schmalen Streifen zwischen Strand und grünen Hügeln. Heute ist Acapulco ein Mekka für alle, die saubere Strände (es gibt zwanzig verschiedene) und warmes Wasser, kombiniert mit 24 Stunden Urlaubstreiben, suchen.

#### Puebla

Puebla besitzt einen historischen Kern mit spanisch-kolonialer Atmosphäre. Es gibt zahlreiche besuchenswerte Kirchen und Museen. Die Wände der Häuser aus dem 16. bis 18. Jahrhundert sind mit bunten Kacheln verziert. Um den prachtvollen Hauptplatz Zócalo gruppieren sich die interessantesten Bauten, darunter die riesige Kathedrale im Renaissance-Stil und das Bischöfliche Palais, beide mit kostbarer Barock-Ausstattung.

#### Taxco

Die wunderschön inmitten einer Hügellandschaft gelegene Stadt ist eine der am wenigsten berührten Kolonialstädte Mexikos, die komplett unter Denkmalschutz steht. Taxco war einst ein Zentrum des Silberbergbaus. Noch heute gibt es hier über hundert Silberschmiedewerkstätten. Im Gewirr von teils steilen Kopfsteinpflaster-Gässchen entdeckt man zahllose malerische Winkel und intime Plätze mit blumengeschmückten Kolonialhäusern. Am kleinen Zócalo, dem Hauptplatz, erhebt sich die 1758 vollendete herrliche Kirche San Sebastián y Santa Prisca. Sie ist im typisch spanischen Stil des Churriguerismus verziert.

#### Xochicalco

Die über 12 km<sup>2</sup> große festungsartige Ruinenstätte, deren Blütezeit als Handelszentrum und religiöse Metropole im Zeitraum vom siebten bis zehnten Jahrhundert lag, zeigt großartige Steinreliefs, die auf totekischen Einfluss schließen lassen. Wenige kurvenreiche Kilometer südwestlich verstecken sich die berühmten Grutas de Cacahuamilpa. Diese größten und sehenswertesten Tropfsteinhöhlen des Landes liegen mitten im Nationalpark gleichen Namens.

#### Uxmal

Hier kann man den klassischen Stil der Maya (siebtes bis zehntes Jahrhundert) am allerbesten studieren. Die Stadt war knapp einen Quadratkilometer groß und wird heute noch von der 38 m hohen "Pyramide des Wahrsagers" überragt, zu deren Spitze 118 extrem steile Stufen führen. Eindrucksvoll ist auch das um einen viereckigen Innenhof angelegte "Haus der Nonnen", in dem aber keine Nonnen wohnten, sondern vermutlich als Götter-Opfer ausgesuchte Jungfrauen ihre letzten Tage verbrachten.

Lausitzer Reisebüro  
Lufthansa City Center  
Karl-Marx-Str. 68  
03044 Cottbus  
Tel. 0355 791000  
Fax 0355 791074  
lausitzer.rsblhcc@t-online.de

## Mexiko

### Landesdaten

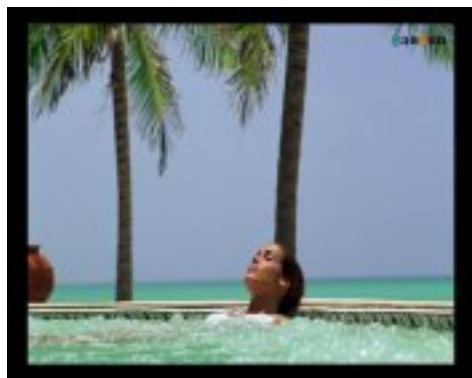
#### Chichén Itzá



#### Chichén Itzá

Dies ist die berühmteste, meistbesuchte und am besten restaurierte aller Mayastädte auf der Halbinsel Yucatán. Sie wurde von den Maya um 450 n. Chr. gegründet und um 1.000 von den Tolteken übernommen, die aus dem 1200 km entfernten Tollán bei Teotihuacán eingewandert waren. Mehr als hundert Jahre haben die Ausgrabungs- und Restaurierungsarbeiten der acht km<sup>2</sup> großen Anlage gedauert. Besonders eindrucksvoll sind die Pyramide "El Castillo", die als steinerner Kalender diente, der prächtige, von tausend Säulen umgebene Kriegertempel sowie der 145 m lange und 37 m breite Ballspielplatz, der größte und schönste, der je entdeckt wurde. Das rituelle Spiel der Maya verlangte, dass die Spieler einen Hartgummiball durch steinerne Ringe schlagen mussten - aber nicht etwa mit Hilfe von Händen oder Füßen, sondern lediglich mit Knie, Hüfte oder Ellbogen. Der Verlierer wurde den Göttern geopfert.

#### Cancún



#### Cancún

Ganz Cancún ist ein Ferienzentrum neuesten Zuschnitts. 1970 lebten hier noch maximal 200 Menschen, heute sind es etwa 200.000, die vorwiegend vom Tourismus leben. Cancún besteht aus einem Zentrum etwas abseits des Meeres und einer schmalen, 20 km langen Landbrücke zwischen einer Lagune und dem Meer. Dieser schmale Streifen ist vollständig mit Hotels bebaut. Geboten wird alles, was den vorwiegend US-amerikanischen Urlaubern gefällt: endlos lange, blendend weiße Karibikstrände, türkisfarbene Lagunen, alle denkbaren Sportmöglichkeiten, fantasievoll konzipierte Hotelbauten, viel Abendunterhaltung, klimatisierte Einkaufszentren mit erlesenen Boutiquen und Feinschmecker-Restaurants.

#### Barranca del Cobre

Die "Kupferschlucht" ist eigentlich ein ganzes Netz von Schluchten, das sich durch die Sierra Tarahumara im Nordwesten Mexikos zieht. Mit ihren bis zu 1.500 m breiten und zum Teil mehr als einen Kilometer senkrecht abfallenden Felswänden ist dieses Naturwunder ums Vierfache größer als der weltberühmte Grand Canyon in den USA. 1961, nach neunjähriger Bauzeit, wurde die ungewöhnlich kühn angelegte Streckenanlage der Eisenbahn Chihuahua al Pacífico vollendet. Sie überwindet annähernd 2.500 Meter Höhenunterschied, führt über 39 Brücken und durch 86 Tunnel und bietet atemberaubende Ausblicke. Am Aussichtspunkt El Divisadero, einem der Höhepunkte der 13-stündigen Reise, hält der Zug eine Viertelstunde lang, damit sich die Passagiere in Ruhe umschauen und fotografieren können.



### Aufenthaltskosten

#### Hinweise

Wegen der hohen Inflationsrate sind Preise in Landeswährung nur als Anhaltspunkte zu betrachten.

#### Hotelunterkunft

Alle Großstädte und Touristenorte verfügen über eine große Anzahl Hotels, dabei viele moderne und erstklassige in allen Stadtteilen. Hotelvermittlungen sind auf den großen Flughäfen vorhanden. Ausführlichere Informationen sind auch über das mexikanische Fremdenverkehrs-

Lausitzer Reisebüro  
Lufthansa City Center  
Karl-Marx-Str. 68  
03044 Cottbus  
Tel. 0355 791000  
Fax 0355 791074  
lausitzer.rsblhcc@t-online.de

## Mexiko



### Landesdaten

büro in Frankfurt erhältlich. Besonders in der Hauptsaison sollten Übernachtungen im Voraus gebucht werden.

In LÄNDLICHEN Gegenden und Provinzstädten ist das Preisniveau im Vergleich zu Mexico City in der Regel erheblich niedriger (20-30 Prozent).

Für TOURISTENORTE (Acapulco, Cozumel, Cancún usw.) gilt Folgendes: In der Hochsaison (15.12-15.4.) sind Übernachtungspreise ca. 40 Prozent teurer, sonst entspricht das Preisniveau demjenigen in Mexiko-Stadt.

In den GROSSEN STÄDTEN (Monterrey, Guadalajara usw.) liegen die Hotelpreise allenfalls leicht unter denen von Mexiko-Stadt.

Preisorientierung für Unterkunft ohne Verpflegung, pro Tag,:

für MEXICO CITY

\* erstklassig, ab ca. 230 US-\$

(d.h. Gran Tourisme = 6 Sterne)

\* sehr gut = 5 Sterne, ca. 150-200 US-\$

\* gut = 4 Sterne, ca. 80-120 US-\$

\* einfach = 3 Sterne, ca. 30-80 US-\$

Die Mehrwertsteuer (IVA) in Höhe von 15 Prozent kommt noch hinzu.

Die obigen Preise beziehen sich auf EZ; DZ sind nur unwesentlich teurer. Hotelzonen mit guten Hotels: "Polanco", "Zona Rosa".

Hotels mit sehr guter Ausstattung sind u.a. die Häuser der Hotelketten, wie Sheraton, Fiesta Americana, Marriott, Holiday Inn, Camino Real. Auch die Zimmer der 3-Sterne-Hotels verfügen in Allgemeinen über eigene Dusche und Toilette. Unterkünfte unterhalb der 3-Sterne-Klasse sind nicht zu empfehlen.

### Verpflegung

Im Restaurant:

\* Frühstück ab ca. 2-5 US-\$

\* Mittag-/Abendessen: ab ca. 13 US-\$ - 28 US-\$

jeweils zuzüglich 15 Prozent IVA.

### Trinkgeld

Die Preise werden in Hotels und Restaurants in der Regel ohne Bedienungszuschlag angegeben. Ein Trinkgeld von 10-15 Prozent ist hier angebracht. Gepäckträger erhalten etwa den Gegenwert von 1 US-\$, Tankwarte bekommen etwa 0,50 US-\$ Trinkgeld. Taxifahrer erwarten hingegen nur bei besonderen Diensten Trinkgeld.



### Langzeitaufenthalt

#### Hinweise

Wegen der hohen Inflationsrate sind Preise in Landeswährung nur als Anhaltspunkte zu betrachten.

#### Mieten

Die angegebenen Preise gelten für die von Ausländern bevorzugten Stadtteile von Mexico City (wie Lomas oder Polanco); in den Stadtrandgebieten, Trabantenstädten und anderen Wohngebieten der Stadt liegen die Mietpreise erheblich niedriger.

monatlich -

\* Appartement, ca. 80 m<sup>2</sup>, möbliert, ca. 800-1.300 US-\$

\* Wohnung, 2 Schlafzimmer, möbliert, ca. 1.500 US-\$

\* Leerwohnung 2 Schlafzimmer, ab 1.500 US-\$

\* Leerwohnung 3 Schlafzimmer, ca.

2.000-4.000 US-\$

\* Einfamilienhaus, ab 4.000 US-\$

1-2 Monatsmieten als Kautions sind zu hinterlegen, außerdem Nennung eines Bürgen bzw. Empfehlungsschreiben des Unternehmens. Von Ausländern wird die Miete teilweise auch in US-\$ gefordert.

Nebenkosten für Strom, Gas, Wasser, Müllabfuhr sind niedriger als in der Bundesrepublik Deutschland. Für einen Haushalt mit bis zu 4 Personen ist mit monatlich ca. 900 mex\$ zu rechnen (Telefonkosten extra).

#### Selbstverpflegung

\* Monatlich für eine Person ca. 300 US-\$

#### Arzt- und Krankenhauskosten

\* Praktischer Arzt ab ca. 450 mex\$

\* Facharzt, Beratung ab ca. 1.000 mex\$

\* Zahnarzt ab ca. 500 mex\$

#### Mittlerer Monatsbedarf

In Mexiko-Stadt muss im Vergleich zu den Lebenshaltungskosten in Deutschland mit höheren Ausgaben gerechnet werden.

KOSTEN FÜR HAUSPERSONAL:

\* Hausangestellte ca. 800-1.100 mex\$

(alle 15 Tage bei freier Unterkunft und Verpflegung)

\* Hausangestellte (ohne Unterkunft und Ver-

Lausitzer Reisebüro  
Lufthansa City Center  
Karl-Marx-Str. 68  
03044 Cottbus  
Tel. 0355 791000  
Fax 0355 791074  
lausitzer.rsblhcc@t-online.de

 **Mexiko**

 **Landesdaten**

pflegung) pro Tag 60-120 mex\$

\* Köchin ab ca. 1.000 mex\$

(alle 15 Tage bei freier Unterkunft und Verpflegung)

\* Waschfrau pro Tag ca. 50 mex\$

\* Gärtner pro Tag ca. 80 mex\$

Hauspersonal erhält den Lohn jeweils zum 15. und 30. jeden Monats; zusätzlicher Lohn zu Weihnachten/Geburtstag auf freiwilliger Basis. Urlaubszeit (10 Tage/Jahr sowie 1 freier Tag pro Woche) wird normal weiterbezahlt. Falls die Angestellten krankenversichert sind, zahlt der Arbeitgeber die Hälfte.

Üblich ist Anstellung eines Nachtwächters für mehrere Häuser, die Bewohner teilen sich die Kosten.

**SCHULGELD**

In Mexico City gibt es das Colegio Alemán Alexander von Humboldt sowie weitere europäische Schulen. Die jährlichen Schulkosten (von Anfang September bis Mitte Juni) bewegen sich in vernünftigem Rahmen.

Lausitzer Reisebüro  
Lufthansa City Center  
Karl-Marx-Str. 68  
03044 Cottbus  
Tel. 0355 791000  
Fax 0355 791074  
lausitzer.rsblhcc@t-online.de

## Mexiko

### Zollbestimmungen

#### Hinweise

Im Folgenden sind die Zollbestimmungen des Reiselandes dargestellt. Bei der Rückreise sind außerdem die Zollbestimmungen des Herkunftslandes zu beachten.

### Reisegut

Gegenstände, die für den persönlichen Gebrauch des Reisenden bestimmt sind, wie Kleidung, Wäsche, Schuhe, Toilettenartikel, Schmuck usw., können zollfrei eingeführt werden.

Dazu zählen auch:

1 Fotoapparat und 1 Filmkamera oder 1 Videokamera mit bis zu 12 Filmen oder Leerkassetten, 1 Fernglas, 1 tragbares Musikinstrument, 1 Tonbandgerät, 1 Laptop, gebrauchte Sportausrüstung, gebrauchte Campingausrüstung, Gegenstände, die zur Berufsausübung dienen.

Von über 18 Jahre alten Reisenden dürfen außerdem noch zollfrei eingeführt werden:

400 Zigaretten, 50 Zigarren oder 250 g Tabak; 3 Liter Wein oder Spirituosen, eine angemessene Menge Parfüm, Eau de Toilette.

Medikamente für den Eigenbedarf können abgabefrei eingeführt werden. Reisende, die aufgrund einer chronischen Erkrankung Medikamente einnehmen, sollten zur Sicherheit eine Bestätigung des Arztes auf Englisch bzw. ein Rezept mit sich führen. Auch für Psychopharmaka ist ein ärztliches Rezept vorzulegen. Generell sollten Medikamente nur entsprechend der Reisedauer mitgeführt werden.

Geschenke bis zu einem Gesamtwert von 300 US-\$ (jedoch keine Spirituosen und Tabakwaren).

Verboten ist die Ausfuhr von Gold (sofern nicht eindeutig als Schmuck verarbeitet), Antiquitäten, archäologischen Stücken, Korallen und Kakteen.

Eindringlich wird auch vor der Mitnahme von Drogen gewarnt.

### Lebende Tiere

#### Hunde und Katzen

Einfuhrverbot besteht für Hunde und Katzen, die noch keine 3 Monate alt sind.

Für die Mitnahme von Hunden und Katzen sind ein tierärztliches Gesundheitszeugnis (bei Ankunft nicht mehr als 5 Tage alt) und ein Internationaler Impfpass der Weltgesundheitsorganisation mit einer Tollwutimpfbescheinigung (mindestens 30 Tage, aber weniger als 12 Monate alt und vom zuständigen Konsulat beglaubigt) notwendig.

Für alle anderen Tiere wird eine Einfuhrgenehmigung benötigt. Näheres durch die mexikanischen Konsulate.



### Pflanzen und Lebensmittel

Erforderlich sind eine Einfuhrerlaubnis vom Secretaria de Agricultura y Ganaderia, Mexico City (Näheres durch die mexikanischen Konsulate) sowie ein Gesundheitszeugnis eines Pflanzenschutzamtes am Herkunftsort in dreifacher Ausfertigung und beglaubigt durch ein mexikanisches Konsulat.

Im Reiseverkehr ist das Mitbringen von Früchten, Pflanzen und Schnittblumen generell verboten.



### Umzugsgut

Mitnahme von zollfreiem Umzugsgut ist nur für Einwanderer mit FM 2- und FM 3-Visum möglich.

Die mexikanischen Behörden verhalten sich hinsichtlich des Umfangs sehr restriktiv; es wird generell rechtzeitig vor dem Umzug die Nachfrage bei einem der mexikanischen Konsulate empfohlen.

Notwendige Unterlagen:

- \* FM 2- und FM 3-Visum im Original;
- \* Fotokopie des Reisepasses;
- \* Meldebescheinigung (Anmeldung und Abmeldung der Wohnung in Deutschland);
- \* schriftliche Erklärung, ob schon zu früherem Zeitpunkt Umzugsgut nach Mexiko beantragt wurde;
- \* zusätzlich bei Antragsteller mit FM 3-Visum: Erklärung, dass das gesamte Umzugsgut nach Ende des Aufenthaltes im Mexiko auch wieder ausgeführt wird;
- \* vor der Ausreise ist eine Umzugsliste in vierfacher Ausfertigung in spanischer und deutscher Sprache bei einem der mexikanischen Generalkonsulate zur Beglaubigung einzureichen. Die Liste muss eine genaue Aufstellung des Um-

Lausitzer Reisebüro  
Lufthansa City Center  
Karl-Marx-Str. 68  
03044 Cottbus  
Tel. 0355 791000  
Fax 0355 791074  
lausitzer.rsblhcc@t-online.de

## **Mexiko**

### **Zollbestimmungen**

zugsguts und eine vom Umziehenden unterschriebene Erklärung enthalten, dass sich keine Handelswaren darunter befinden. Auf dem Deckblatt ist die Wohnanschrift in Deutschland und Mexiko anzugeben;

\* Elektrogeräte sind einzeln mit Angaben wie Marke, Typ und Fabrikationsnummer zu beschreiben. Ferner muss die Anzahl der Umzugskisten genannt werden;

Auto und Ersatzteile sowie Motorräder können nicht auf der Umzugsliste genannt werden.

Nähere Angaben über die Haushaltsgegenstände, die einer Zollpflicht unterliegen, sind beim mexikanischen Generalkonsulat in Frankfurt/Main erhältlich.

Umzugsgut kann bis zu einem Jahr nach Eintreffen des Umziehenden in Mexiko eingeführt werden.

### **Waffen und Munition**

Die Einfuhr von (Jagd-)Waffen und Munition ist nur mit Erlaubnis des Secretaria de la Defensa in Mexico City möglich. Auskunft erteilen die mexikanischen Konsulate.

Lausitzer Reisebüro  
Lufthansa City Center  
Karl-Marx-Str. 68  
03044 Cottbus  
Tel. 0355 791000  
Fax 0355 791074  
lausitzer.rsblhcc@t-online.de

 **Mexiko**

 **Geschäftsreisende**

**Tätigkeit und Ausweise**

Die Tätigkeit ausländischer Geschäftsreisender unterliegt keinen Sonderbestimmungen, JE-DOCH MÜSSEN sie bei Ankunft im Besitz eines Geschäftsreisevisums sein (Touristenvisum oder Touristenkarte reicht nicht aus).

**Warenmuster**

Warenmuster ohne Handelswert können zollfrei und ohne besondere Formalitäten eingeführt werden. Sie müssen so beschaffen sein, dass sie weder gebraucht noch verkauft werden können.

Warenmuster mit Handelswert können gegen Hinterlegung des Zolls oder gegen Sicherheitsleistung vorübergehend zollfrei eingeführt werden, mit Ausnahme von Schmucksachen aus Edelmetallen oder aus mit Edelmetallen plattiertem Metall.

Sofern die Warenmuster einen Wert über 100 US-\$ haben, wird eine konsularisch legalisierte Rechnung gefordert (auf der Rechnung betonen, dass es sich um eine kostenlose Muster-sendung handelt), auch wenn sie nicht zum Verkauf bestimmt sind. Bei der Wiederausfuhr wird der hinterlegte Betrag zurückgezahlt oder die Sicherheit gelöscht. Die Wiederausfuhrfrist beträgt 12 Monate.

**Deutsche Ausfuhrbestimmungen**

Wegen der Ausfuhrbestimmungen für Warenmuster, Berufsausrüstung sowie Ausstellungs- und Messegut sind im Einzelfall Informationen bei der Außenwirtschaftsabteilung der heimischen Industrie- und Handelskammer einzuholen.

Lausitzer Reisebüro  
Lufthansa City Center  
Karl-Marx-Str. 68  
03044 Cottbus  
Tel. 0355 791000  
Fax 0355 791074  
lausitzer.rsblhcc@t-online.de

## Mexiko

### **Auskunftsstellen**

#### **Für Deutschland/Österreich/Schweiz**

**Mexikanisches Fremdenverkehrsbüro  
Consejo de Promoción Turística de México  
(CPTM), Frankfurt/M.**

Taunusanlage 21  
60325 Frankfurt/M.

Tel.: (0 69) 25 34 13 (24-Stunden-Service mit  
Reiseinformationen)

kostenlose Hotline für Prospektbestellung:  
(00800) 11 11 22 66 Tel. nur für  
Reisebüros/Veranstalter (Mo bis Fr 9-13, 14-17  
Uhr): (0 69) 25 35 09

Fax für Prospektbestellung: (00800) 66 66 22  
33 Fax nur für Reisebüros/Veranstalter: (0 69)  
25 37 55

E-Mail: [germany@visitmexico.com](mailto:germany@visitmexico.com)

Homepage: [www.mexiko-reisetipps.de](http://www.mexiko-reisetipps.de),  
[www.visitmexico.com](http://www.visitmexico.com)

#### **Im Reiseland**

**Consejo de Promoción Turística de México,  
Ciudad de México**

Viaducto Miguel Alemán No. 105  
Col. Escadon, C.P. 11800, Del. Miguel Hidalgo  
Ciudad de México D.F./Mexiko

Tel.: (0052 55) 52 78 42 00

E-Mail: [contact@visitmexico.com](mailto:contact@visitmexico.com)

Homepage: [www.visitmexico.com](http://www.visitmexico.com)

**Secretaría e Turismo (SECTUR), Ciudad de  
México**

Av. Presidente Masaryk 172, C.P. 11587  
Chapultepec Morales Miguel Hidalgo  
11587 Ciudad de México D.F./Mexiko

Tel.: (0052 55) 30 02 63 00

Fax: (0052 55) 30 02 63 00

E-Mail: [correspondencia@sectur.gob.mx](mailto:correspondencia@sectur.gob.mx)

Homepage: [www.sectur.gob.mx](http://www.sectur.gob.mx)

"Touristenpolizei" (Büro 24 Stunden besetzt):  
(01 55) 56 25 72 22 (vom mexikanischen Fest-  
netz)

Centro Integral al Turista (Ciat)

Das "allgemeine Zentrum für Reisende" gibt  
touristische Informationen und Hilfe bei Pannen  
unter der 24 Stunden erreichbaren landeswei-  
ten Telefonnummer 078.

**Deutsch-Mexikanische Industrie-und  
Handelskammer (Cámara  
Mexicano-Alemana de Comercio e Industria,  
A.C.), Ciudad de México**

Centro Alemán - German Centre  
Avenida Santa Fe 170, 1-4-10  
Lomas de Santa Fe  
01210 Ciudad de México

#### **Postfachanschrift**

Deutsch-Mexikanische Industrie-und  
Handelskammer  
(Cámara Mexicano-Alemana de Comercio e  
Industria, A.C.)

Apartado Postal 41-740  
11000 Ciudad de México D.F./Mexiko

Sprechzeit: Mo bis Fr 8-16.30 Uhr

Tel.: (0052 55) 15 00 59 00

Fax: (0052 55) 15 00 59 10

E-Mail: [ahkmexiko@compuserve.com.mx](mailto:ahkmexiko@compuserve.com.mx),  
[ahk@compuserve.com.mx](mailto:ahk@compuserve.com.mx)

Homepage: [www.camexa.com.mx](http://www.camexa.com.mx)

**Confederación de Cámaras Nacionales de  
Comercio, Servicios y Turismo  
(CONCANACO/SERVYTUR) Mexico  
Chamber of Commerce, México, D.F.**

Balderas 144, 2 + 3 Piso  
Centro Cuauhtémoc  
06079 México, D.F. /Mexiko

Tel.: (0052 55) 57 22 93 00

Fax: (0052 55) 57 09 11 52

E-Mail: [comentarios@concanacored.com](mailto:comentarios@concanacored.com)

Homepage: [www.concanacored.com](http://www.concanacored.com)

### **Linksammlung**

#### **Portale und Verzeichnisse**

Mex Search Yellow Pages: [www.yellow.com.mx](http://www.yellow.com.mx)  
(E)

#### **Städte, Regionen und Sehenswür- digkeiten**

- \* Mexiko-Stadt: [www.df.gob.mx](http://www.df.gob.mx) (S);  
[www.mexicocity.gob.mx](http://www.mexicocity.gob.mx) (E)
- \* Puebla: [www.turismopuebla.com.mx](http://www.turismopuebla.com.mx) (E)
- \* Baja California: [www.bajacalifornia.gob.mx](http://www.bajacalifornia.gob.mx) (E)
- \* Campeche: [www.campeche.gob.mx](http://www.campeche.gob.mx) (S)
- \* Isla Mujeres: [www.isla-mujeres.net](http://www.isla-mujeres.net) (E)
- \* Veracruz: [www.veracruz.gob.mx](http://www.veracruz.gob.mx) (E)
- \* Yucatán: [www.mayayucatan.com.mx](http://www.mayayucatan.com.mx) (E)

Lausitzer Reisebüro  
Lufthansa City Center  
Karl-Marx-Str. 68  
03044 Cottbus  
Tel. 0355 791000  
Fax 0355 791074  
[lausitzer.rsblhcc@t-online.de](mailto:lausitzer.rsblhcc@t-online.de)

 **Mexiko**

 **Auskunftsstellen**

**Verkehr**

Flughäfen Mexikos:

[www.aeropuertomexico.com/](http://www.aeropuertomexico.com/) (E)

Bus: Linea Uno: [www.uno.com.mx](http://www.uno.com.mx) (E)

**Unterkünfte**

Jugendherbergen: [www.hostellingmexico.com](http://www.hostellingmexico.com)  
(E)

Lausitzer Reisebüro  
Lufthansa City Center  
Karl-Marx-Str. 68  
03044 Cottbus  
Tel. 0355 791000  
Fax 0355 791074  
[lausitzer.rsblhcc@t-online.de](mailto:lausitzer.rsblhcc@t-online.de)

 **Mexiko**

 **Vertretungen im Reiseland**

**Von Deutschland**

**Embajada de la República Federal de Alemania, México**

Calle Lord Byron No. 737, Col. Polanco  
Chapultepec  
11560 México

**Postfachanschrift**

Embajada de la República Federal de Alemania  
Apartado Postal M-10792  
0600 México /Distrito Federal/Mexiko

Tel.: (0052 55) 52 83 22 00

Fax: (0052 55) 52 81 25 88

E-Mail: [info@embajada-alemana.org.mx](mailto:info@embajada-alemana.org.mx)

Homepage: [www.mexiko.diplo.de](http://www.mexiko.diplo.de)

Amtsbezirk: Mexiko

**Consulado Honorario de la República Federal de Alemania, Acapulco**

Anton de Alaminos No. 26  
Casa Tres Fuentes, Col. Costa Azul  
39850 Acapulco /Guerrero/Mexiko

Tel.: (0052 744) 484 18 60, 484 96 80, 484 38 01, 484 01 78

Fax: (0052 744) 484 38 10

E-Mail: [mario@susannapalazuelos.com](mailto:mario@susannapalazuelos.com)

Amtsbezirk: Bundesstaat Guerrero

Übergeordnete Auslandsvertretung: Botschaft Mexiko-Stadt

**Consulado Honorario de la República Federal de Alemania, Boca del Río**

World Trade Center, Blvd. Adolfo Ruinz  
Cortínez 3497  
Col. Ylang Ylang  
94290 Boca del Río /Veracruz/Mexiko

Tel.: (0052 229) 927 06 56

Fax: (0052 229) 104 67 81

E-Mail:

[consulaleman-ver@rembermex.com.mx](mailto:consulaleman-ver@rembermex.com.mx)

Amtsbezirk: Mittlere Zone des Bundesstaates

Veracruz mit der Municipalgrenze nördlich Naulia als nördliche und den Municipalgrenzen südlich des Papaloapan-Flusses als südliche Begrenzung

Übergeordnete Auslandsvertretung:

Botschaft Mexiko-Stadt

**Consulado Honorario de la República Federal de Alemania, Cancún**

Punta Conoca No. 36, SM 24  
77509 Cancún

**Postfachanschrift**

Consulado Honorario de la República Federal de Alemania

Apartado Postal 100

77500 Cancún /Quintana Roo/Mexiko

Tel.: (0052 998) 884 53 33, 884 15 98, 884 18 98, 887 21 27

Fax: (0052 998) 887 12 83

E-Mail: [konsul\\_d@yahoo.com.mx](mailto:konsul_d@yahoo.com.mx)

Amtsbezirk: Bundesstaat Quintana Roo

Übergeordnete Auslandsvertretung: Botschaft Mexiko-Stadt

**Consulado Honorario de la República Federal de Alemania, Chihuahua**

Ave. del Campestre No. 175, Col. Club Campestre  
31213 Chihuahua /Chihuahua/Mexiko

Tel.: (0052 614) 411 27 62, 424 29 91

Fax: (0052 614) 411 27 62, 424 29 91

E-Mail: [klauskientzle@hotmail.com](mailto:klauskientzle@hotmail.com)

Amtsbezirk: Bundesstaat Chihuahua

Übergeordnete Auslandsvertretung: Botschaft Mexiko-Stadt

**Consulado Honorario de la República Federal de Alemania, Guadalajara**

Casa Wagner de Guadalajara, Ave. Madero 215  
Col. Centro  
44100 Guadalajara

**Postfachanschrift**

Consulado Honorario de la República Federal de Alemania

Apartado Postal 1-107

44100 Guadalajara /Jalisco/Mexiko

Tel.: (0052 33) 36 13 96 23

Fax: (0052 33) 35 86 56 91

E-Mail: [consuladoaleman@axtel.net](mailto:consuladoaleman@axtel.net)

Amtsbezirk: Bundesstaaten Aguascalientes, Guanajuato, Jalisco, Michoacán, Nayarit, San Luis Potosi, Zacatecas

Übergeordnete Auslandsvertretung: Botschaft Mexiko-Stadt

Lausitzer Reisebüro  
Lufthansa City Center  
Karl-Marx-Str. 68  
03044 Cottbus

Tel. 0355 791000

Fax 0355 791074

[lausitzer.rsblhcc@t-online.de](mailto:lausitzer.rsblhcc@t-online.de)

## Mexiko

### Vertretungen im Reiseland

#### **Consulado Honorario de la República Federal de Alemania, Mazatlán**

Av. Playa Gaviotas 212, Zona Dorada  
82110 Mazatlán /Sinaloa/Mexiko

Tel.: (0052 66) 914 93 10, 916 59 80

Fax: (0052 66) 914 34 22

E-Mail:

**consulado\_alemania\_mazatlan@yahoo.com**

Amtsbezirk: Bundesstaat Sinaloa  
Übergeordnete Auslandsvertretung: Botschaft  
Mexiko-Stadt

#### **Consulado Honorario de la República Federal de Alemania, Mérida**

Calle 49 No 212, entre 30 y 32, San Antonio  
Cucul  
97116 Mérida /Yucatán/Mexiko

Tel.: (0052 999) 944 32 52

Fax: (0052 999) 944 32 52

E-Mail: **konsulat@jerommel.de**

Amtsbezirk: Bundesstaaten Yucatán und Campeche  
Übergeordnete Auslandsvertretung: Botschaft  
Mexiko-Stadt

MONTERREY s. San Pedro Garza García

#### **Consulado Honorario de la República Federal de Alemania, Puebla**

Distribidora O'Farrill Puebla S.A. de C.V.  
Av. Hermanos Serdan No. 231  
Col. Aquiles Serdan  
72140 Puebla /Puebla/Mexiko

Tel.: (0052 222) 248 16 33, 248 18 80

Fax: (0052 222) 230 34 58

E-Mail: **kolm56@hotmail.com**

Amtsbezirk: Bundesstaaten Puebla und Tlaxcala  
Übergeordnete Auslandsvertretung: Botschaft  
Mexiko-Stadt

QUERETARO s. Santiago de Queretaro

#### **Consulado Honorario de la República Federal de Alemania, San Pedro Garza García**

Proa Consultores, S.C., Rio Rosas 400 Sur,  
Local 12, Planta Pista Colonia del Valle  
66220 San Pedro Garza García

#### **Postfachanschrift**

Consulado Honorario de la República Federal de Alemania  
Apartado 436, Colonia del Valle  
66250 San Pedro Garza García /Nuevo León/Mexiko

Tel.: (0052 81) 83 35 17 84, 83 78 60 78

Fax: (0052 81) 83 35 54 38

E-Mail: **konsulat.monterrey@gmail.com**

Amtsbezirk: Bundesstaaten Coahuila, Nuevo León und nördlicher Teil von Tamaulipas  
Übergeordnete Auslandsvertretung: Botschaft  
Mexiko-Stadt

#### **Consulado Honorario de la República Federal de Alemania, Santiago de Queretaro**

Ave. Carrillo Puerto 303  
76130 Santiago de Queretaro  
/Queretaro/Mexiko

Tel.: (0052 1442) 217 08 68

Fax: (0052 1442) 217 04 83

E-Mail: **cbauer@bamsa.com**

Amtsbezirk: Bundesstaaten Hidalgo und Queretaro  
Übergeordnete Auslandsvertretung: Botschaft  
Mexiko-Stadt

#### **Consulado Honorario de la República Federal de Alemania, Tampico**

Héroes del Canonero 228, Piso 2, Edificio "La Campana"  
89000 Tampico /Tamaulipas/Mexiko

Tel.: (0052 833) 212 90 40

Fax: (0052 833) 212 20 23, 214 11 47

Amtsbezirk: Gebiet des Bundesstaates Tamaulipas südlich des Wendekreises des Krebses  
Übergeordnete Auslandsvertretung: Botschaft  
Mexiko-Stadt

VERACRUZ s. Boca del Río

Lausitzer Reisebüro  
Lufthansa City Center  
Karl-Marx-Str. 68  
03044 Cottbus  
Tel. 0355 791000  
Fax 0355 791074  
lausitzer.rsblhcc@t-online.de

 **Mexiko**

 **Vertretungen im Reiseland**

**Von Österreich**

**Embajada de Austria, Ciudad de México**

Sierra Tarahumara 420, Colonia Lomas de Chapultepec  
11000 Ciudad de México /D.F.

**Postfachanschrift**

Embajada de Austria  
Apartado Postal 10850  
11002 Ciudad de México /D.F./Mexiko

Tel.: (0052 55) 52 51 97 92, 52 51 16 06

Fax: (0052 55) 52 45 01 98

E-Mail: [mexiko-ob@bmaa.gv.at](mailto:mexiko-ob@bmaa.gv.at)

Homepage:

[www.aussenministerium.at/mexiko](http://www.aussenministerium.at/mexiko)

Außerdem gibt es Honorarkonsulate ohne Passbefugnis in Acapulco, Cancun, Guadalajara, Mérida, Monterrey, Tijuana.

**Der Schweiz**

**Embajada de Suiza, Ciudad de México**

Torre Optima, piso 11, Paseo de las Palmas Nr. 405

Lomas de Chapultepec  
11000 Ciudad de México /D.F.

**Postfachanschrift**

Embajada de Suiza  
Apartado 10-724  
11002 Ciudad de México /D.F./Mexiko

Tel.: (0052 55) 55 20 30 03

Fax: (0052 55) 55 20 86 85

E-Mail: [vertretung@mex.rep.admin.ch](mailto:vertretung@mex.rep.admin.ch)

Homepage: [www.eda.admin.ch/mexico](http://www.eda.admin.ch/mexico)

Außerdem gibt es Konsularagenturen ohne Pass- und Visumbefugnis in Guadalajara, Monterrey und Veracruz.

Lausitzer Reisebüro  
Lufthansa City Center  
Karl-Marx-Str. 68  
03044 Cottbus  
Tel. 0355 791000  
Fax 0355 791074  
[lausitzer.rsblhcc@t-online.de](mailto:lausitzer.rsblhcc@t-online.de)

 **Mexiko**

 **Reisehinweise und Sicherheit**

 **Reisehinweise**

Mexiko, und hier insbesondere die Hauptstadt Mexiko-Stadt, ist von einer hohen Kriminalität betroffen. Landesweit kann es zu bewaffneten Überfällen kommen. In Mexiko-Stadt sollten nur Taxis von offiziellen Taxiständen (Sitios) oder telefonisch bestellte benutzt werden. Bei auf der Straße angehaltenen Taxis besteht besonders nach Einbruch der Dunkelheit die Gefahr, ausgeraubt zu werden.

Bei Überlandfahrten sind Raubüberfälle durch bewaffnete Banden auf abgelegenen Straßen im Bereich der Pazifikküste, insbesondere in den südlichen Bundesstaaten Guerrero, Oaxaca und Chiapas möglich. Häufiges Ziel dieser Banden sind Mietwagen.

Individualreisen in das Hochland von Chiapas und in das Hinterland des Bundesstaates Guerrero sollten nicht ohne professionelle Führung unternommen werden.

Bitte unbedingt auch den Abschnitt "Allgemeine Vorsichtsmaßnahmen" beachten.

 **Allgemeine Vorsichtsmaßnahmen**

Die KRIMINALITÄT hat in Mexiko erheblich zugenommen. Leider sind auch Polizeikräfte bzw. uniformiertes Sicherheitspersonal an Straftaten beteiligt gewesen. Neben den allgemein bekannten Sicherheitsmaßnahmen ist Folgendes zu beachten:

\* Vorsicht ist bei "freundlichen" Einladungen zu Stadtrundfahrten angebracht. Generell sollte darauf geachtet werden, dass der Reiseleiter oder Fremdenführer im Besitz eines offiziellen Ausweises von "SECTOUR" (mex. Tourismusministerium) ist.

\* Bei Fahrten mit der Metro kommt es häufig zu Diebstählen. Geld und Wertsachen sollten daher gut versteckt und nicht sichtbar am Körper getragen werden. Diebe sind auch auf den Diebstahl von verdeckt getragenen Gürteltaschen spezialisiert.

\* Beim Gebrauch von Kredit- und Geldkarten ist besondere Vorsicht geboten, da die Zahl der Kopierdelikte und Kartendiebstähle stark zugenommen hat. Man sollte sie - z.B. in Restaurants - nicht aus der Hand geben bzw. den Scan-Vorgang überwachen. Illegale Scanner sind sogar schon an Türen gefunden worden,

die den Zugang zu Geldautomaten ermöglichen.

**REGIONENBEZOGENE HINWEISE:**

\* Vor einer Reise in das Hochland von Chiapas, die Gebiete um Ocasingo und Chenalho sollten Reisende sich möglichst bei örtlichen Stellen (z. B. Touristeninformation in Tuxtla und San Cristóbal) nach der aktuellen Sicherheitslage erkundigen.

\* Bei Reisen in das Hochland von Chiapas (auch San Cristobal de las Casas und umliegende Indianerdörfer) ist Vorsicht geboten. Örtlich kann es zu Behinderungen durch Demonstrationen sowie verstärkte Sicherheitskontrollen kommen. Auch kam es schon zu bewaffneten Raubüberfällen durch kriminelle Banden, die sich als Rebellen ausgaben (ebenso im Nachbarstaat Tabasco und um Palenque).

\* Durch umfangreiche Polizei- und Militärpräsenz gelten die Hauptorte, einschließlich San Cristobal de las Casas, jedoch als sicher.

\* Im Grenzgebiet zu den USA ist die Kriminalität besonders hoch, bedingt durch Straftaten von Rauschgiftbanden.

**ÜBERLANDFAHRTEN:** Bei Überlandfahrten kann es außerdem besonders während der Regenzeit von April bis Oktober wegen der schlechten Straßenverhältnisse zu Behinderungen kommen. Von Nachtfahrten (auch mit Bussen) wird wegen der erhöhten Unfall- und Überfallgefahr im ganzen Land dringend abgeraten. Auch zu Urlaubsreisen mit Wohnmobil/Campingwagen kann wegen der ungenügenden Zahl von bewachten Campingplätzen nicht geraten werden. Fahrten mit Bussen der Zweiten und Dritten Klasse sollten wegen Sicherheitsmängel der Fahrzeuge gemieden werden.

**AUTOFAHRTEN:** Beim Fahren mit dem Auto trifft man überall auf häufig nicht markierte so genannte "Topes", geschwindigkeitsbrechende Autoschwellen. Durch sie kann es zur Beschädigung der Ölwanne, des gesamten Fahrzeugs und zu Unfällen kommen. Vorsichtiges und aufmerksameres Fahren auf den Landstraßen, die oft auch große Schlaglöcher aufweisen, ist geboten.

**AUSWEISPAPIERE:** Bei Personenkontrollen wird nicht nur nach dem Reisepass gefragt, sondern auch nach der mexikanischen Aufenthaltserlaubnis (Touristenkarte/Touristenvisum bzw. FM 2/3). Man sollte seine mexikanische Aufenthaltserlaubnis deshalb jederzeit mit sich führen, da man sonst unter dem Vorwurf des il-

Lausitzer Reisebüro  
Lufthansa City Center  
Karl-Marx-Str. 68  
03044 Cottbus  
Tel. 0355 791000  
Fax 0355 791074  
lausitzer.rsblhcc@t-online.de

## **Mexiko**

### **Reisehinweise und Sicherheit**

legalen Aufenthalts in Gewahrsam genommen werden kann, bis man seinen legalen Aufenthalt nachgewiesen hat.

Ebenso sollte man insbesondere in Touristengebieten und öffentlichen Transportmitteln auf seine Ausweispapiere Acht geben. Gelegentlich geben sich Betrüger auch als Polizisten aus, um die Dokumente zu stehlen.

Die politische Betätigung bzw. Einmischung von Ausländern in die politischen Angelegenheiten des Landes sowie die Teilnahme an bestimmten politischen Veranstaltungen wird strafrechtlich verfolgt. Hier ist deshalb Zurückhaltung ratsam.

**GELDVERSORGUNG:** Über "Western Union" (Partner ist Reisebank AG in Deutschland) kann kurzfristig Geld aus Deutschland überwiesen werden. Banktransfers sollten wegen langer Überweisungsdauer und der Unzuverlässigkeit der mexikanischen Banken gemieden werden.

**DROGEN:** Für den Besitz von Drogen beträgt die Mindesthaftstrafe 10 Jahre, unabhängig von der Menge der Rauschmittel.

**FOTOGRAFIEREN:** Vor allem in ländlichen Gebieten sollte Zurückhaltung beim Fotografieren von Personen geübt werden. In den meisten Museen, archäologischen und historischen Stätten ist das Fotografieren mit Blitz verboten; oft wird jedoch gegen eine geringe Gebühr eine Fotoerlaubnis erteilt.

**WASSER:** Das Leitungswasser ist zum Trinken nicht geeignet. Hotels und Restaurants halten einwandfreies Wasser in Flaschen bereit.

**HURRIKAN:** In Mexiko, Zentralamerika, der Karibik und den südlichen Bundesstaaten der USA ist von Juni bis November Hurrikan-Saison. Es muss dann mit Tropenstürmen, starken Regenfällen und unter Umständen auch mit Erdbeben gerechnet werden. Reisende sollten die regionalen Wettervorhersagen verfolgen und die Hinweise der lokalen Sicherheitsbehörden beachten.

Bitte unbedingt auch den Abschnitt "Reisehinweise" beachten.

**SPERR-NOTRUF:** Deutsche können ihre EC-Karten, Kreditkarten, Handys und einige andere elektronische Berechtigungen über die Sperr-Notruf-Nummer ++49 116 116 sperren lassen. Der Anrufer wird mit den Herausgebern der jeweiligen Medien verbunden, sofern diese sich dem Sperr-Notruf angeschlossen haben. Eine Liste der angeschlossenen Herausgeber ist im

Internet unter [www.sperr-ev.de](http://www.sperr-ev.de) zu finden.

Lausitzer Reisebüro  
Lufthansa City Center  
Karl-Marx-Str. 68  
03044 Cottbus  
Tel. 0355 791000  
Fax 0355 791074  
[lausitzer.rsblhcc@t-online.de](mailto:lausitzer.rsblhcc@t-online.de)

## **Mexiko**

### **Hotlines**

#### **Medizinische Hotline**

Medizinische Auskünfte des Tropeninstitutes Hamburg (BNI) zu Gesundheitsrisiken bei Auslandsreisen Mo. - Fr. von 8.00 - 20.00 Uhr (Sa. 10.00 - 18.00 Uhr) per Telefon 0900 1234 999 (1,80 Euro/Min).

Lausitzer Reisebüro  
Lufthansa City Center  
Karl-Marx-Str. 68  
03044 Cottbus  
Tel. 0355 791000  
Fax 0355 791074  
lausitzer.rsblhcc@t-online.de